

HANDLEIDING
België

SURE-SEAL®
SURE-WHITE®



CARLISLE
CONSTRUCTION MATERIALS

I.R.S. BTECH®

Europalaan 73 | 9800 Deinze
T +32 (0)9 321 99 21
F +32 (0)9 371 97 61
info@irs-btech.be
www.irs-btech.be

HANDLEIDING

SURE-SEAL® **SURE-WHITE®**

I.R.S-Btech nv **België**

Beste klant

Deze handleiding biedt een beknopt overzicht van de producten in het Sure-Seal- en het Sure-White-gamma, alsook van de specifieke verwerkingsmethoden van deze EPDM-rubbermembranen.

Vóór u start met de verwerking van Sure-Seal/Sure-White, dient u een plaatsingsopleiding te volgen. Voor een optimale training kunt u bovendien een beroep doen op onze opstartdienst. Contacteer hiervoor het I.R.S-Btech-secretariaat (Dienst Planning) op het telefoonnummer +32 9 321 99 21.

Het I.R.S-Btech-team



Algemene informatie

Verantwoording

Deze handleiding van Sure-Seal en Sure-White vervangt alle voorgaande versies. Hij is aangepast aan de huidige stand van de techniek met betrekking tot de toepassing van Carlisle Sure-Seal en Sure-White EPDM in alle nader omschreven daksystemen. Voor alle toepassingen van Sure-Seal en Sure-White in daksystemen die niet in deze technische handleiding zijn behandeld, dient u te allen tijde contact op te nemen met de Technische Dienst van I.R.S-Btech nv.

Algemene richtlijnen

Het is belangrijk dat zowel de zwarte Sure-Seal als de witte Sure-White EPDM-rubber conform de recentste verwerkingsvoorschriften worden geplaatst. Het is dan ook de verantwoordelijkheid van de gebruiker na te gaan of hij/zij over de laatste versie van deze technische handleiding beschikt. De technische fiches, MSDS-fiches (veiligheidsinformatiebladen) en instructiekaarten van onze producten zijn verkrijgbaar bij I.R.S-Btech nv.

Men mag enkel de door I.R.S-Btech nv geadviseerde producten gebruiken. De verschillende onderdelen van het Sure-Seal-systeem zijn volledig op elkaar afgestemd en vormen één geheel (hetzelfde geldt voor Sure-White). Het gebruik van andere materialen zal het systeem nadelig beïnvloeden; hiervoor kan I.R.S-Btech nv bijgevolg geen verantwoordelijkheid opnemen. De primer, lijmen en kit mogen niet worden verdund. De minimumtemperatuur waarbij men de primer, lijmen en kit kan verwerken, bedraagt 5°C, tenzij anders vermeld in de technische fiche en op de verpakking. De te verlijmen oppervlakken moeten altijd schoon, droog, olie-, stof- en vetvrij zijn. De ondergrond waarop de Sure-Seal en Sure-White EPDM wordt aangebracht, dient te voldoen aan de nader omschreven voorwaarden. Alle werkzaamheden aan de ondergrond moeten volledig uitgevoerd zijn vooraleer de Sure-Seal of Sure-White EPDM-rubber wordt aangebracht.

Chemische bestendigheid

Een Sure-Seal of Sure-White EPDM-membraan weerstaat aan de meeste producten. Het is echter niet bestand tegen bepaalde stoffen, zoals benzine, benzeen, petroleum, organische oplosmiddelen, vetstoffen, oliën, teerproducten, detergenten en geconcentreerde oxidatiemiddelen bij hoge temperaturen. In geval van twijfel moet het advies van I.R.S-Btech nv worden ingewonnen.

Copyright

De teksten in deze uitgave vallen onder auteursrecht. Overname of reproductie is niet toegestaan, tenzij hiervoor schriftelijke toestemming werd verleend door I.R.S-Btech nv.



Inhoud

| | |
|------------------------|----|
| Materiaallijst..... | 4 |
| Verwerking..... | 26 |
| Detailtekeningen | 43 |

Materiaallijst

1. Carlisle Sure-Seal EPDM

Artikelnummer:

| | | | |
|------------|-----------|-------------------|--------------------|
| 01CAR10795 | Sure-Seal | 2,29 m x 30,50 m | Dikte EPDM: 1,2 mm |
| 01CAR10815 | Sure-Seal | 3,05 m x 30,50 m | Dikte EPDM: 1,2 mm |
| 01CAR10832 | Sure-Seal | 4,57 m x 30,50 m | Dikte EPDM: 1,2 mm |
| 01CAR10842 | Sure-Seal | 5,08 m x 30,50 m | Dikte EPDM: 1,2 mm |
| 01CAR10852 | Sure-Seal | 6,10 m x 30,50 m | Dikte EPDM: 1,2 mm |
| 01CAR10880 | Sure-Seal | 7,62 m x 30,50 m | Dikte EPDM: 1,2 mm |
| 01CAR10902 | Sure-Seal | 9,15 m x 30,50 m | Dikte EPDM: 1,2 mm |
| 01CAR10952 | Sure-Seal | 12,20 m x 30,50 m | Dikte EPDM: 1,2 mm |
| 01CAR11002 | Sure-Seal | 15,25 m x 30,50 m | Dikte EPDM: 1,2 mm |



| | | | |
|------------|-----------|-------------------|--------------------|
| | Sure-Seal | 3,05 m x 61,00 m | Dikte EPDM: 1,2 mm |
| 01CAR10835 | Sure-Seal | 4,57 m x 61,00 m | Dikte EPDM: 1,2 mm |
| 01CAR11372 | Sure-Seal | 6,10 m x 61,00 m | Dikte EPDM: 1,2 mm |
| 01CAR11400 | Sure-Seal | 7,01 m x 61,00 m | Dikte EPDM: 1,2 mm |
| | Sure-Seal | 9,15 m x 61,00 m | Dikte EPDM: 1,2 mm |
| | Sure-Seal | 12,20 m x 61,00 m | Dikte EPDM: 1,2 mm |
| 01CAR11522 | Sure-Seal | 15,25 m x 61,00 m | Dikte EPDM: 1,2 mm |

| | | | |
|--|-----------|-------------------|--------------------|
| | Sure-Seal | 6,10 m x 30,50 m | Dikte EPDM: 1,5 mm |
| | Sure-Seal | 9,15 m x 30,50 m | Dikte EPDM: 1,5 mm |
| | Sure-Seal | 12,20 m x 30,50 m | Dikte EPDM: 1,5 mm |
| | Sure-Seal | 15,25 m x 30,50 m | Dikte EPDM: 1,5 mm |

Sure-Seal EPDM wordt verwerkt met Bonding Adhesive 90.8.30A of Aqua Base 120 Bonding Adhesive (cf. infra).

Belangrijkste certificaten

- UEATC-keuring
- BBA-attest
- ATG-productcertificaat
- Zuiverregenwaterattest
- BROOF(t1)



2. Sure-Seal Kleen EPDM

Artikelnummer:

| | | | |
|------------|-----------------|------------------|--------------------|
| 01CAR10805 | Sure-Seal Kleen | 3,05 m x 30,5 m | Dikte EPDM: 1,2 mm |
| 01CAR10802 | Sure-Seal Kleen | 3,05 m x 15,24 m | Dikte EPDM: 1,2 mm |
| | Sure-Seal Kleen | 3,05 m x 30,5 m | Dikte EPDM: 1,5 mm |

Sure-Seal Kleen EPDM wordt verwerkt met Spray-Fix met behulp van het drukvat (cf. infra).

3. Sure-Seal Pre-tape EPDM / Sure-White Pre-tape EPDM

Artikelnummer:

| | | | |
|------------|--------------------|------------------|--------------------|
| 01CAR15015 | Sure-Seal Pre-tape | 3,05 m x 30,50 m | Dikte EPDM: 1,2 mm |
| 01CAR15010 | Tape op 01CAR15015 | | |

| | | | |
|------------|--------------------|------------------|--------------------|
| 01CAR15062 | Sure-Seal Pre-tape | 6,10 m x 30,50 m | Dikte EPDM: 1,2 mm |
| 01CAR15060 | Tape op 01CAR15062 | | |

Opmerking

Twee membranen in één pak = 186,03 m²/pak

Sure-White Pre-tape 3,05 m x 30,5 m Dikte EPDM: 1,5 mm

Zowel de zwarte Sure-Seal Pre-tape als de witte Sure-White Pre-tape zijn vanuit onze fabriek voorzien van een nadentape die op de rol is aangebracht. Deze unieke pre-tape-naadverbinding biedt heel wat voordelen op het vlak van kwaliteit, garanties en verwerkingsnelheid. Sure-Seal Pre-tape en Sure-White Pre-tape EPDM worden verwerkt met Spray-Fix of Bonding Adhesive 90.8.30A (zie verder).

Dankzij onze pre-tape-fabriekснаad is naden maken wel heel efficiënt: primer één zijde, verwijder de folie, rol aan en u krijgt een waterdicht resultaat.

**Dankzij de polyback pre-tape:
70% EXTRA PLAATSINGRENDMENT**



Sure-Seal Pre-tape EPDM



Sure-White Pre-tape EPDM

Materiaallijst

4. Sure-Seal Kleen EPDM-stroken

| | | | |
|----------------|------------|------------------------|-----------------|
| Artikelnummer: | 01STR13001 | VS EPDM-stroken 1,5 mm | 0,10 m x 30,5 m |
| | 01STR13051 | VS EPDM-stroken 1,5 mm | 0,15 m x 30,5 m |
| | 01STR13101 | VS EPDM-stroken 1,5 mm | 0,20 m x 30,5 m |
| | 01STR13151 | VS EPDM-stroken 1,5 mm | 0,25 m x 30,5 m |
| | 01STR13201 | VS EPDM-stroken 1,5 mm | 0,30 m x 30,5 m |
| | 01STR13251 | VS EPDM-stroken 1,5 mm | 0,35 m x 30,5 m |
| | 01STR13301 | VS EPDM-stroken 1,5 mm | 0,40 m x 30,5 m |
| | 01STR13351 | VS EPDM-stroken 1,5 mm | 0,45 m x 30,5 m |
| | 01STR13401 | VS EPDM-stroken 1,5 mm | 0,50 m x 30,5 m |
| | 01STR13451 | VS EPDM-stroken 1,5 mm | 0,55 m x 30,5 m |
| | 01STR13501 | VS EPDM-stroken 1,5 mm | 0,60 m x 30,5 m |
| | 01STR13551 | VS EPDM-stroken 1,5 mm | 0,65 m x 30,5 m |
| | 01STR13601 | VS EPDM-stroken 1,5 mm | 0,70 m x 30,5 m |
| | 01STR13651 | VS EPDM-stroken 1,5 mm | 0,75 m x 30,5 m |
| | 01STR13701 | VS EPDM-stroken 1,5 mm | 0,80 m x 30,5 m |
| | 01STR13751 | VS EPDM-stroken 1,5 mm | 0,85 m x 30,5 m |
| | 01STR13801 | VS EPDM-stroken 1,5 mm | 0,90 m x 30,5 m |
| | 01STR13851 | VS EPDM-stroken 1,5 mm | 0,95 m x 30,5 m |
| | 01STR13901 | VS EPDM-stroken 1,5 mm | 1,00 m x 30,5 m |
| | 01STR13951 | VS EPDM-stroken 1,5 mm | 1,05 m x 30,5 m |
| | 01STR14001 | VS EPDM-stroken 1,5 mm | 1,10 m x 30,5 m |
| | 01STR14051 | VS EPDM-stroken 1,5 mm | 1,15 m x 30,5 m |
| | 01STR14101 | VS EPDM-stroken 1,5 mm | 1,20 m x 30,5 m |
| | 01STR14151 | VS EPDM-stroken 1,5 mm | 1,25 m x 30,5 m |
| | 01STR14201 | VS EPDM-stroken 1,5 mm | 1,30 m x 30,5 m |
| | 01STR14251 | VS EPDM-stroken 1,5 mm | 1,35 m x 30,5 m |
| | 01STR14301 | VS EPDM-stroken 1,5 mm | 1,40 m x 30,5 m |
| | 01STR14351 | VS EPDM-stroken 1,5 mm | 1,45 m x 30,5 m |
| | 01STR14401 | VS EPDM-stroken 1,5 mm | 1,50 m x 30,5 m |
| | 01STR14451 | VS EPDM-stroken 1,5 mm | 1,55 m x 30,5 m |
| | 01STR14501 | VS EPDM-stroken 1,5 mm | 1,60 m x 30,5 m |
| | 01STR14551 | VS EPDM-stroken 1,5 mm | 1,65 m x 30,5 m |
| | 01STR14601 | VS EPDM-stroken 1,5 mm | 1,70 m x 30,5 m |
| | 01STR14651 | VS EPDM-stroken 1,5 mm | 1,75 m x 30,5 m |
| | 01STR14701 | VS EPDM-stroken 1,5 mm | 1,80 m x 30,5 m |
| | 01STR14751 | VS EPDM-stroken 1,5 mm | 1,85 m x 30,5 m |
| | 01STR14801 | VS EPDM-stroken 1,5 mm | 1,90 m x 30,5 m |

| | | | |
|----------------|------------|------------------------|-----------------|
| Artikelnummer: | 01STR14851 | VS EPDM-stroken 1,5 mm | 1,95 m x 30,5 m |
| | 01STR14901 | VS EPDM-stroken 1,5 mm | 2,00 m x 30,5 m |
| | 01STR14951 | VS EPDM-stroken 1,5 mm | 2,05 m x 30,5 m |
| | 01STR15001 | VS EPDM-stroken 1,5 mm | 2,10 m x 30,5 m |
| | 01STR15051 | VS EPDM-stroken 1,5 mm | 2,15 m x 30,5 m |
| | 01STR15101 | VS EPDM-stroken 1,5 mm | 2,20 m x 30,5 m |
| | 01STR15151 | VS EPDM-stroken 1,5 mm | 2,25 m x 30,5 m |
| | 01STR15201 | VS EPDM-stroken 1,5 mm | 2,30 m x 30,5 m |
| | 01STR15251 | VS EPDM-stroken 1,5 mm | 2,35 m x 30,5 m |
| | 01STR15301 | VS EPDM-stroken 1,5 mm | 2,40 m x 30,5 m |
| | 01STR15351 | VS EPDM-stroken 1,5 mm | 2,45 m x 30,5 m |
| | 01STR15401 | VS EPDM-stroken 1,5 mm | 2,50 m x 30,5 m |
| | 01STR15451 | VS EPDM-stroken 1,5 mm | 2,55 m x 30,5 m |
| | 01STR15501 | VS EPDM-stroken 1,5 mm | 2,60 m x 30,5 m |
| | 01STR15551 | VS EPDM-stroken 1,5 mm | 2,65 m x 30,5 m |
| | 01STR15601 | VS EPDM-stroken 1,5 mm | 2,70 m x 30,5 m |
| | 01STR15651 | VS EPDM-stroken 1,5 mm | 2,75 m x 30,5 m |
| | 01STR15701 | VS EPDM-stroken 1,5 mm | 2,80 m x 30,5 m |
| | 01STR15751 | VS EPDM-stroken 1,5 mm | 2,85 m x 30,5 m |
| | 01STR15801 | VS EPDM-stroken 1,5 mm | 2,90 m x 30,5 m |
| | 01STR15851 | VS EPDM-stroken 1,5 mm | 2,95 m x 30,5 m |
| | 01STR15901 | VS EPDM-stroken 1,5 mm | 3,00 m x 30,5 m |
| | 01STR10051 | VS EPDM-stroken 1,2 mm | 0,10 m x 30,5 m |
| | 01STR10101 | VS EPDM-stroken 1,2 mm | 0,15 m x 30,5 m |
| | 01STR10151 | VS EPDM-stroken 1,2 mm | 0,20 m x 30,5 m |
| | 01STR10201 | VS EPDM-stroken 1,2 mm | 0,25 m x 30,5 m |
| | 01STR10251 | VS EPDM-stroken 1,2 mm | 0,30 m x 30,5 m |
| | 01STR10301 | VS EPDM-stroken 1,2 mm | 0,35 m x 30,5 m |
| | 01STR10351 | VS EPDM-stroken 1,2 mm | 0,40 m x 30,5 m |
| | 01STR10401 | VS EPDM-stroken 1,2 mm | 0,45 m x 30,5 m |
| | 01STR10451 | VS EPDM-stroken 1,2 mm | 0,50 m x 30,5 m |
| | 01STR10501 | VS EPDM-stroken 1,2 mm | 0,55 m x 30,5 m |
| | 01STR10551 | VS EPDM-stroken 1,2 mm | 0,60 m x 30,5 m |
| | 01STR10601 | VS EPDM-stroken 1,2 mm | 0,65 m x 30,5 m |
| | 01STR10651 | VS EPDM-stroken 1,2 mm | 0,70 m x 30,5 m |
| | 01STR10701 | VS EPDM-stroken 1,2 mm | 0,75 m x 30,5 m |
| | 01STR10751 | VS EPDM-stroken 1,2 mm | 0,80 m x 30,5 m |
| | 01STR10801 | VS EPDM-stroken 1,2 mm | 0,85 m x 30,5 m |

Materiaallijst

| | | | |
|----------------|------------|------------------------|-----------------|
| Artikelnummer: | 01STR10851 | VS EPDM-stroken 1,2 mm | 0,90 m x 30,5 m |
| | 01STR10901 | VS EPDM-stroken 1,2 mm | 0,95 m x 30,5 m |
| | 01STR10951 | VS EPDM-stroken 1,2 mm | 1,00 m x 30,5 m |
| | 01STR11001 | VS EPDM-stroken 1,2 mm | 1,05 m x 30,5 m |
| | 01STR11051 | VS EPDM-stroken 1,2 mm | 1,10 m x 30,5 m |
| | 01STR11101 | VS EPDM-stroken 1,2 mm | 1,15 m x 30,5 m |
| | 01STR11151 | VS EPDM-stroken 1,2 mm | 1,20 m x 30,5 m |
| | 01STR11201 | VS EPDM-stroken 1,2 mm | 1,25 m x 30,5 m |
| | 01STR11251 | VS EPDM-stroken 1,2 mm | 1,30 m x 30,5 m |
| | 01STR11301 | VS EPDM-stroken 1,2 mm | 1,35 m x 30,5 m |
| | 01STR11351 | VS EPDM-stroken 1,2 mm | 1,40 m x 30,5 m |
| | 01STR11401 | VS EPDM-stroken 1,2 mm | 1,45 m x 30,5 m |
| | 01STR11451 | VS EPDM-stroken 1,2 mm | 1,50 m x 30,5 m |
| | 01STR11501 | VS EPDM-stroken 1,2 mm | 1,55 m x 30,5 m |
| | 01STR11551 | VS EPDM-stroken 1,2 mm | 1,60 m x 30,5 m |
| | 01STR11601 | VS EPDM-stroken 1,2 mm | 1,65 m x 30,5 m |
| | 01STR11651 | VS EPDM-stroken 1,2 mm | 1,70 m x 30,5 m |
| | 01STR11701 | VS EPDM-stroken 1,2 mm | 1,75 m x 30,5 m |
| | 01STR11751 | VS EPDM-stroken 1,2 mm | 1,80 m x 30,5 m |
| | 01STR11801 | VS EPDM-stroken 1,2 mm | 1,85 m x 30,5 m |
| | 01STR11851 | VS EPDM-stroken 1,2 mm | 1,90 m x 30,5 m |
| | 01STR11901 | VS EPDM-stroken 1,2 mm | 1,95 m x 30,5 m |
| | 01STR11951 | VS EPDM-stroken 1,2 mm | 2,00 m x 30,5 m |
| | 01STR12001 | VS EPDM-stroken 1,2 mm | 2,05 m x 30,5 m |
| | 01STR12051 | VS EPDM-stroken 1,2 mm | 2,10 m x 30,5 m |
| | 01STR12101 | VS EPDM-stroken 1,2 mm | 2,15 m x 30,5 m |
| | 01STR12151 | VS EPDM-stroken 1,2 mm | 2,20 m x 30,5 m |
| | 01STR12201 | VS EPDM-stroken 1,2 mm | 2,25 m x 30,5 m |
| | 01STR12251 | VS EPDM-stroken 1,2 mm | 2,30 m x 30,5 m |
| | 01STR12301 | VS EPDM-stroken 1,2 mm | 2,35 m x 30,5 m |
| | 01STR12351 | VS EPDM-stroken 1,2 mm | 2,40 m x 30,5 m |
| | 01STR12401 | VS EPDM-stroken 1,2 mm | 2,45 m x 30,5 m |
| | 01STR12451 | VS EPDM-stroken 1,2 mm | 2,50 m x 30,5 m |
| | 01STR12501 | VS EPDM-stroken 1,2 mm | 2,55 m x 30,5 m |
| | 01STR12551 | VS EPDM-stroken 1,2 mm | 2,60 m x 30,5 m |
| | 01STR12601 | VS EPDM-stroken 1,2 mm | 2,65 m x 30,5 m |
| | 01STR12651 | VS EPDM-stroken 1,2 mm | 2,70 m x 30,5 m |
| | 01STR12701 | VS EPDM-stroken 1,2 mm | 2,75 m x 30,5 m |
| | 01STR12751 | VS EPDM-stroken 1,2 mm | 2,80 m x 30,5 m |

| | | | |
|----------------|------------|------------------------|-----------------|
| Artikelnummer: | 01STR12801 | VS EPDM-stroken 1,2 mm | 2,85 m x 30,5 m |
| | 01STR12851 | VS EPDM-stroken 1,2 mm | 2,90 m x 30,5 m |
| | 01STR12901 | VS EPDM-stroken 1,2 mm | 2,95 m x 30,5 m |
| | 01STR12951 | VS EPDM-stroken 1,2 mm | 3,00 m x 30,5 m |

Wanneer er bij nieuwbouw of grondige renovatie een muur naast het dak wordt gemaakt, kan er gewerkt worden met slabben die in of tegen de binnenmuren bevestigd zijn en die als doorlopende vochtwering in de buitenmuren zijn aangebracht. Tijdens de uitvoering van de dakwerken kan er vervolgens aangesloten worden aan de slabben, die minstens 15 cm uit de muur komen. Om een correcte aansluiting te krijgen, moet er een afwaterende naadverbinding gemaakt worden. Uiteraard dienen alle richtlijnen om naden te maken, gerespecteerd te worden.



Materiaallijst

5. HP250 primer



Artikelnummer: 01CAR30200

Verpakking: 3,78 liter per bus

Verbruik: circa 0,04 liter per meter naad
circa 0,04 liter per meter Uncured PS
polyback flashing (15 cm)
circa 0,04 liter per meter ge vulkaniseerde
EPDM-strook (15 cm)

Bij Pre-tape-membranen vermindert het verbruik met circa 50%.

HP250 primer dient als voorbehandeling van de EPDM om een goede hechting te verkrijgen van Secur tape polybacking, PS ge vulkaniseerde EPDM-strook, Uncured PS polyback flashing, PS Russ-strip of EPDM-kit.

Roer de HP250 primer grondig gedurende minstens 5 minuten tot alle neergeslagen pigmenten verspreid zijn en het product een uniforme kleur heeft. De minimale verwerkingstemperatuur bedraagt +5°C. Het is heel belangrijk op een droge en schone ondergrond te werken, en de HP250 primer te laten drogen. Dankzij de HP250 primer wordt het oppervlak gereinigd, ontvet en het ionisatieproces op gang gebracht.

Opmerkingen

- Voorkom deuken bij het openen en sluiten van het deksel zodat de bus altijd luchtdicht kan worden afgesloten. Doe dit bijvoorbeeld met een ovalen of rond isolatieplaatje.
- HP250 primer is een heel ontvlambaar product.

6. Secur tape polybacking



Artikelnummer:

01CAR30400 Secur tape polybacking 7,5 cm x 30,5 m
(4 rollen per doos)

01CAR30450 Secur tape polybacking 15 cm x 30,5 m
(2 rollen per doos)

Secur tape polybacking is een ge vulkaniseerde rubberstrook die aan beide zijden kleeft en aangebracht dient te worden op een 100% droge, met HP250 primer voorbehandelde ondergrond. Kenmerkend voor het systeem is dat de

beschermfolie doorzichtig is. Hierdoor kan men tijdens de verwerking de tape beter positioneren. Bovendien wordt het werk nooit bemoeilijkt door inscheuring. Secur tape polybacking wordt gebruikt om rubber op rubber te verbinden. Zodra de contactvlakken met HP250 primer voorbehandeld en droog zijn, moet de Secur tape polybacking spanningsloos aangebracht worden. Het is pas na grondig dwars en daarna langs aanrollen dat het ionisatieproces op gang komt.

Het is heel belangrijk dat de Secur tape polybacking steeds onder de naad uitkomt zodat de naadoverlap nergens losligt. De Secur tape polybacking mag maximaal 2,5 cm uit de naad komen zodat minimum 5 cm naadverbinding gegarandeerd wordt. Bij het einde van een rol Secur tape polybacking zal met de volgende rol Secur tape polybacking een overlap van minstens 5 cm gemaakt worden. Markeer die plaats om naderhand af te werken met een afgeronde "patch" Uncured PS polyback flashing, waarbij het werkoppervlak voorbehandeld moet worden met HP250 primer en vervolgens met EPDM-kit wordt afgewerkt. Net als tegennaden dienen naden die constant onder water staan, afgekit te worden. Afkitten gebeurt altijd op het einde van de werkdag.

7. Sure-White Secur tape

Artikelnummer:

01CAR30500 Sure-White Secur tape 7,5 cm x 30,5 m (4 rollen per doos)

Zie "Secur tape polybacking" voor de productinformatie (cf. supra).

8. Uncured PS polyback flashing



Artikelnummer:

01CAR31450 Uncured PS polyback flashing 15 cm x 30,50 m
(2 rollen per doos)

01CAR31530 Uncured PS polyback flashing 30 cm x 15,25 m
(1 rol per doos)

Uncured PS polyback flashing is een zelfklevende strook vervormbare ongevulkaniseerde rubber, die op een 100% droge, met HP250 primer voorbehandelde ondergrond aangebracht wordt. De Uncured PS polyback flashing wordt gebruikt om afwerkingen te maken waar de rubber blijvend vervormd dient te worden en/of om verbindingen te maken waar er spanningsrisico optreedt, zoals bij T-naden, vouwen, bij de overgang van een verticale naar een horizontale naad en bij ronde doorvoeren. Aan de onderzijde is de zelfklevende kant van de flashing met een doorzichtige beschermfolie bekleed.

Materiaallijst

- De Uncured PS polyback flashing mag niet te ver uitgerekt worden en dient na de plaatsing steeds minstens 1,1 mm dik te blijven. Waar een constante beweging plaatsvindt, mag het niet gebruikt worden aangezien er vermoeidheid in het materiaal zou kunnen optreden, met inscheuring tot gevolg.
- U dient na de plaatsing dwars en daarna langs aan te rollen met extra aandacht voor de capillaire risicozones. Elke afwerking dient afgedicht te worden met EPDM-kit. De Uncured PS polyback flashing moet altijd volledig ondersteund worden door het Sure-Seal-membraan.
- Het product is 9 maanden houdbaar als het wordt bewaard tussen de 15 en 27°C. Bij lagere buitentemperaturen of wanneer de flashing koud opgeslagen is, is het raadzaam vóór de plaatsing de aan te brengen strook lichtjes te verwarmen (gebruik nooit vlam). Op die manier zal de Uncured PS polyback flashing zijn optimale elasticiteit en vervormbaarheid krijgen.

9. Sure-White PS uncured flashing

Artikelnummer:

| | |
|---|-----------------|
| 01SWH30850 Sure-White PS uncured flashing | 15 cm x 30,50 m |
| (2 rollen per doos) | |
| 01SWH30860 Sure-White PS uncured flashing | 15 cm x 10 m |
| (2 rollen per doos) | |
| 01SWH30900 Sure-White PS uncured flashing | 30 cm x 15,25 m |
| (1 rol per doos) | |

Zie "Uncured PS polyback flashing" voor de productomschrijving (cf. supra).

10. PS gevulkaniseerde EPDM-strook

Artikelnummer:

| | |
|---|------------------|
| 01CAR31570 PS gevulkaniseerde EPDM-strook | 15 cm x 30,5 m |
| (2 rollen per doos) | |
| 01CAR31580 PS gevulkaniseerde EPDM-strook | 22,5 cm x 30,5 m |
| (1 rol per doos) | |



PS gevulkaniseerde EPDM-strook is een zelfklevende EPDM die gebruikt wordt voor de waterdichte afwerking van

- dakranden met standaard daktrim;
- dubbele naadverbindingen, alsook de verdubbeling van naden bij geballaste daken;
- mechanische bevestigingen.

11. Sure-White zelfklevende EPDM-strook



Artikelnummer:

01SWH30400 Sure-White zelfklevende EPDM-strook
15 cm x 30,5 m (2 rollen per doos)

01SWH30450 Sure-White zelfklevende EPDM-strook
15 cm x 10 m (2 rollen per doos)

Zie "PS ge vulkaniseerde EPDM-strook" voor de productbeschrijving (cf. supra).

12. EPDM-kit



Artikelnummer:

01CAR30730 EPDM-kit 600 ml

01CAR30740 EPDM-kit 310 ml

Verbruik: circa 8 strekkende meter per patroon van 600 ml
circa 4,2 strekkende meter per patroon van 310 ml

EPDM-kit is vloeibare rubber die in worsten is verpakt en met het bijbehorende gesloten kitpistool gebruikt wordt op alle risicopunten, zoals hoeken, T-naden, dakranden, muarafwerkingen en hemelwaterafvoeren. Alle detailafwerkingen moeten volledig afgekit worden, waarbij het werkoppervlak moet worden voorbehandeld met HP250 primer. EPDM-kit sluit capillair water uit en wordt pas tijdens of na de eindcontrole van het dak aangebracht aangezien er over de kit niet meer gelijkijd kan worden. Deze kit mag in geen geval worden vervangen door een niet bij het systeem behorende kit.

13. MS-kit wit



Artikelnummer: 01SWH30950

Verpakking: per patroon van 600 ml of
20 patronen per doos

Verbruik: circa 8 strekkende meter per patroon

MS-kit wit wordt gebruikt in het Carlisle Sure-White-systeem. Hij mag in geen geval worden vervangen door een niet bij het systeem behorende kit. Zie "EPDM-kit" voor de productomschrijving (cf. supra).

Materiaallijst

14. W-membrane cleaner



Artikelnummer: 01CAR30850

Verpakking: 18,9 liter per bus
Verbruik: afhankelijk van de vervuilingsgraad

W-membrane cleaner wordt gebruikt om naadzones of overige EPDM-ondergronden te reinigen die sterk met stof, lijm of andere residu's vervuild zijn. Dat is nodig om een correcte naadverbinding te maken. Gebruik een schone lap uit natuurlijke vezels om W-membrane cleaner aan te brengen.

15. Water cut-off mastic



Artikelnummer: 01CAR30750

Verpakking: per patroon van 326 ml of
10 patronen per doos
Verbruik: afhankelijk van het af te werken detail

Water cut-off mastic is een kit die blijvend plastisch is. Deze kit is enkel voorzien voor de waterdichte afwerking van klemsystemen. De waterdichting wordt immers enkel bereikt door een blijvende klemring.

16. Bonding Adhesive 90.8.30A



Artikelnummer: 01CAR40030

Verpakking: 18,9 liter per bus
Verbruik: circa 630 g/m²
(naar rato 315 g/m² per zijde)
Verbruik/Verpakking: circa 30 m² per bus

Bonding Adhesive 90.8.30A is een contactlijm voor universele ondergronden, en zowel voor verticale als horizontale verlijming. Deze lijm wordt tweezijdig aangebracht met rollerframe en wegwerphoes. Hij moet handdroog zijn vooraleer we verder kunnen werken. Dat wil zeggen dat beide zijden pas met elkaar in contact kunnen worden gebracht als de lijm niet meer nat is en geen draden meer trekt bij contact

met de vingertoppen. Bonding Adhesive 90.8.30A kan niet met het drukvat worden verwerkt. In de overgang van horizontaal naar verticaal dient er een mechanische kimbevestiging geplaatst te worden met aangepaste schroeven en plaatjes, eventueel in combinatie met PS Russ-strip. De minimale verwerkingstemperatuur bedraagt +5°C.

17. Aqua Base 120 Bonding Adhesive



Artikelnummer: 01CAR40020

Verpakking: 18,9 liter per bus

Verbruik: 650 g per m²

Zoals de naam aangeeft, is Aqua Base 120 Bonding Adhesive een lijm op basis van water. Hij bevat geen oplosmiddelen en is dus heel milieuvriendelijk.

Aqua Base 120 Bonding Adhesive wordt toegepast op horizontale oppervlakken. Op horizontale oppervlakken op minstens 1 meter van de rand of koepels en bij verticale oppervlakken moet Aqua Base tweezijdig verkleefd worden zoals een contactlijm. Om een uitstekende hechting te verkrijgen, moeten dus zowel het membraan als de ondergrond worden verlijmd. De minimale verwerkingstemperatuur bedraagt +5°C.

18. Spray-Fix



Artikelnummer: 01CAR30630

Verpakking: 10 liter per bus (8,3 kg per bus)

Verbruik (afhankelijk van de ondergrond):

- met drukvat: circa 350 g/m² (naar rato 175 g/m² per zijde)
= 0,43 l/m² => circa 23 m² per bus
- met lijmrol: circa 600 g/m² (naar rato 300 g/m² per zijde)
= 7,7 l/m² => circa 13 m²/bus
- met borstel: circa 800 g/m² (naar rato 400 g/m² per zijde)
= 1 l/m² => circa 10 m²/bus

Gebruik Spray-Fix enkel in combinatie met Sure-Seal Kleen EPDM en Sure-White Pre-tape EPDM. De ondergrond dient droog, stof- en vetvrij te zijn. Alle stof en losse delen dienen vooraf verwijderd te worden. Spray-Fix is een contactlijm die tweezijdig moet worden aangebracht, dat wil zeggen dat zowel de ondergrond als de omgeslagen onderkant van de Sure-Seal EPDM-folie gelijmd moeten worden. Hij kan zowel

Materiaallijst

voor verticale als horizontale verlijming worden aangewend. In de overgang van horizontaal naar verticaal dient er een mechanische kimbevestiging geplaatst te worden met aangepaste schroeven en plaatjes, eventueel in combinatie met PS Russ-strip.

De lijm wordt bij voorkeur aangebracht met het drukvat. Borstel of lijmrol zijn ook mogelijk, maar geven mogelijks een minder strakke plaatsing. De lijm dient vóór gebruik niet omgeroerd te worden. Neem voldoende tijd om de lijm te laten drogen. Wanneer de lijm niet meer nat is en bij stevig contact met de vingertoppen geen draden meer trekt, kunnen beide zijden met elkaar in contact worden gebracht. Druk vervolgens aan met een borstel; voor de verticale delen gebruikt u een rol. Men kan onmiddellijk vaststellen of er een goede en sterke verlijming tot stand is gekomen door beide zijden van elkaar los proberen te trekken. Correcties van het membraan zijn niet meer mogelijk.

Bij bepaalde combinaties van temperatuur en luchtvochtigheid kan er condens op de lijm ontstaan. Rol in dat geval de EPDM-rubber niet in de lijm en wacht op drogere omstandigheden en hogere temperaturen om de procedure opnieuw te starten. De minimale verwerkingstemperatuur bedraagt +5°C.

Verwerking

- Verwerking met borstel: mogelijk voor kleine oppervlakken, maar arbeidsintensief. Wanneer de Spray-Fix te dik wordt aangebracht, bestaat het gevaar onvoldoende hechting en dus blaasvorming te krijgen.
- Verwerking met lijmrol: de Spray-Fix dient zo dun mogelijk en gelijkmatig uitgerold te worden. Ook hier kan blaasvorming optreden.
- Verwerking met drukvat: de ideale manier om Spray-Fix aan te brengen. Met het drukvat moet er een dunne, gelijkmatige laag contactlijm op beide zijden van het oppervlak aangebracht worden. Deze verwerkingsmethode gaat snel en is heel economisch.



19. Contact cleaner



Artikelnummer: 01CAR40500

Verpakking: 10 liter per bus

Contact cleaner wordt gebruikt om materieel schoon te maken, om het drukvat en de leidingen te reinigen, en om lijmresten te verwijderen. Gebruik geen Contact cleaner om het membraan zelf te reinigen.

20. Pourable Sealer Pocket



Artikelnummer:

01CAR50050 Pourable Sealer Pocket 4" (30 cm)

01CAR50100 Pourable Sealer Pocket 6" (45 cm)

01CAR50150 Pourable Sealer Pocket 8" (60 cm)

Verpakking: per stuk of 12 stuks per doos

De zelfklevende bekisting wordt gebruikt om kleine doorvoeren, gegroepede doorvoeren of moeilijk af te werken doorvoeren waterdicht af te werken in combinatie met Pourable Sealer (vloeibare rubber).

21. Pourable Sealer



Artikelnummer: 01CAR50220

Inhoud: 1,89 liter per zak



Pourable Sealer is een eencomponentdichtingsrubber die wordt gebruikt in combinatie met Pourable Sealer Pocket. Kleine doorvoeren, gegroepede doorvoeren of moeilijk af te werken doorvoeren worden met dit systeem waterdicht afgewerkt.

Materiaallijst

22. PX500 Isolatielijm



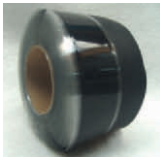
Artikelnummer: 01CAR52000

Verpakking: 6,5 kg per bus

PX500 Isolatielijm is een vochthardend polyurethaansysteem voor de verlijming van isolatiemateriaal zoals polyurethaan-, polystyreenhardschuim en minerale wol, die als dakisolatie voor platte daken worden toegepast. De ondergrond dient stevig, schoon en vrij te zijn van zichtbaar water. Afhankelijk van de vlakheid van de ondergrond en de te verlijmen materialen bedraagt de lijmopdracht 100-300 g/m². De lijm moet in rillen (25-75 g/m) opgebracht worden, waarbij meestal 4 rillen per meter voldoende zijn. In de rand- en hoekzones moet de lijmopdracht met circa 50% worden verhoogd. Breng niet meer lijm op dan in maximum 5 minuten bedekt kan worden.

23. PS Russ-strip

23.1 Enkele Russ



Artikelnummer: 01CAR40100

15 cm x 30,5 cm

(met aangebrachte zelfklevende polyback-tape)

Verpakking: per rol of 2 rollen per doos

De PS Russ-strip is een gewapende EPDM-strook die, vooreerst het Sure-Seal EPDM-membraan wordt geplaatst, om de 25 cm mechanisch op de draagvloer wordt bevestigd ter hoogte van elke overgang van horizontaal naar verticaal vlak (kimfixatie). De EPDM-rubber wordt verbonden aan de PS Russ-strip door de beschermfolie te verwijderen en de rubber voor te behandelen met HP250 primer. Vervolgens moet de verbinding eerst in de dwarsrichting en daarna in de lengterichting aangerold worden.

23.2 Brede Russ



Artikelnummer: 01CAR40150
22,5 cm x 30,5 cm
(met aangebrachte zelfklevende polyback-tape)

Verpakking: per rol

De brede of dubbele PS Russ is bestemd om het EPDM-membraan mechanisch te bevestigen in het horizontale vlak (in plaats van het te verlijmen). De gewapende EPDM-strook heeft aan beide zijden een zelfklevende kant. Hiertussen is er een strook gewapende EPDM van 7,5 cm breed, die dient om de PS Russen van 22,5 cm door middel van goedgekeurde drukverdeelplaatjes mechanisch aan het dakoppervlak te bevestigen.

De EPDM-rubber wordt verbonden aan de PS Russ-strip door de beschermfolie te verwijderen en de EPDM-rubber voor te behandelen met HP250 primer. Vervolgens moet de verbinding eerst in de dwarsrichting en daarna in de lengterichting aangerold worden. Zo wordt het membraan mechanisch bevestigd zonder het te perforeren.

De positionering van de brede PS Russ wordt bepaald aan de hand van een windlastberekening (cf. NEN 6707) ter beoordeling van de hoeveelheid benodigde bevestigings per windzone.

24. Sure-Seal PS Pipe Seal



Artikelnummer:
01CAR50250 Diameter: 10 cm (4") - 12,5 cm (5") - 15 cm (6")
01CAR50300 Diameter: 2,5 cm (1") - 5 cm (2") - 7,5 cm (3")

Verpakking: per stuk of 10 stuks per doos

Een Sure-Seal PS Pipe Seal is een zelfklevend vormstuk voor de afwerking van kleine doorvoeren van verschillende diameters. U dient het aan de bovenzijde op de juiste diameter af te snijden. De bovenzijde moet met Water cut-off mastic in combinatie met de bijgeleverde, passende inox klemring worden afgewerkt. Om een correcte hechting van de Sure-Seal PS Pipe Seal te verkrijgen, moet het werkopervlak worden voorbehandeld met HP250 primer. De Sure-Seal PS Pipe Seal moet centraal worden geplaatst, en vervolgens eerst in dwarsrichting en daarna in lengterichting worden aangerold.

Materiaallijst

25. Insta-stik



Insta-stik tank

Artikelnummer: 01CAR52050

Brutogewicht: 13,4 kg

Nettogewicht: 10,4 kg

Insta-stik is een professionele eencomponentspolyurethaanlijm voor de verlijming van isolatieplaten op talrijke compatibele ondergronden. Insta-stik wordt geleverd in een draagbare druktank die geen externe energiebron nodig heeft. (Een compressor is hier niet nodig.) Raadpleeg de technische fiche voor de berekening van de benodigde hoeveelheid Insta-stik. Als vuistregel kan gesteld worden dat bij de berekening van de benodigde hoeveelheid tanks het aantal m² dat verlijmd moet worden, gedeeld wordt door 87 m².

Insta-stik slang/buis-constructie

Artikelnummer: 01CAR52100

Insta-stik wordt aangebracht met behulp van de Insta-stik slang/buis-constructie, die bevestigd wordt aan de cilinderafsluiter. Hij kan worden doorgespoeld met aceton indien de PU-lijm nog niet uitgehard is.

26. Geotextieldoek

Artikelnummer:

01CAR56000 Geotextiel 300 g 2 m x 75 m 150 m² per rol

01CAR56020 Afsnijding geotextiel 300 g 2 m maal de door u te bepalen
lengte



Een geotextieldoek is een scheidingslaag van 300 gram non-woven polyestervlies ter bescherming van het EPDM-membraan: bijvoorbeeld bij losliggend geballaste toepassingen vóór het plaatsen van de ballastlaag of als bescherming op oneffen ondergronden.

27. Hemelwaterafvoeren en dakontluchtingen

Om in alle omstandigheden het juiste antwoord te kunnen bieden op de afwerking van hemelwaterafvoeren, werd er een hoogwaardige combinatie gemaakt tussen de PE-afvoerbuys en de soepele EPDM-slabbe. De fabriekslas geeft altijd 100% zekerheid. De onderliggende EPDM wordt rond de sparing van de hemelwaterafvoer bevestigd met vier drukverdeelplaatjes en een bevestiger afgestemd op de onderconstructie. Nadat de hemelwaterafvoer is geplaatst (boven op de Sure-Seal EPDM), wordt de slabbe met EPDM-kit gehecht. Om een correcte hechting te verkrijgen vooraleer de EPDM-kit wordt aangebracht, dienen zowel het werkoppervlak als de onderzijde van de slabbe voorbehandeld te worden met HP250 primer.

Opmerkingen

- Let erop dat u altijd waterdicht aansluit op de afvoerbuizen. Stadsuitlopen dienen bovendien ook altijd winddicht te worden uitgevoerd.
- Voor ons uitgebreide gamma tapgaten, stadsuitlopen, bladvangers en dakontluchtingen neemt u het best contact op met I.R.S-Btech nv.



Materiaallijst

28. EPDM-toebehoren



01MAT10100
Ergonomische aandrukrol 4 cm



01MAT10200
Aandrukrol 5 cm



01MAT10300
Aandrukrol 10 cm



01MAT10320
Aandrukrol 10 cm + steel



01MAT10350
Standuproller



01MAT10400
T-naadroller



01MAT10450
Polybacktaper



01MAT10480
Schuursponsje



01MAT10500
Gesloten kitpistool



01MAT10600
Rollerframe 11 cm
met schroefdop



01MAT10700
Rollerframe 22 cm
met schroefdop



01MAT10800
Wegwerprollerhoes 11 cm

Materiaallijst



01MAT10900
Wegwerprolhoes 22 cm



01MAT10960
Wegwerpkwast 5 cm



01MAT11000
Houten steel lijmrolhouder



01MAT11100
Drukvat compleet



01MAT11120
Rolwagen



01MAT11200
Lijmpistool drukvat 2,5



01MAT11220
Verlenging voor lijmpistool



01MAT11300
Lijmslang + koppelingen



01MAT11400
Luchtslang + koppelingen



01MAT11600
Rubberen dichtingsring

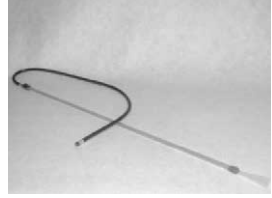
Materiaallijst



01MAT15500
Insta-stik-karretje compleet



01MAT15600
Grijze verbindingsslang
tank-koppeling



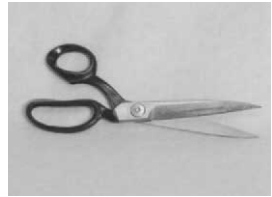
01MAT15700
Verbindingsslang
koppeling-spuiteinde



01MAT11700
Naaldenset HVLP-9010 SP-2.5



01MAT14710
Werkschaar



01MAT14730
Carlisle EPDM-schaar rechts

01MAT14750
Carlisle EPDM-schaar links

29. Mechanische bevestigingsmaterialen



Artikelnummer:

| | |
|------------------------------|-----------------|
| 01CAR50660 Doos HP Fasteners | 9,37 cm (3,75") |
| 01CAR50710 Doos HP Fasteners | 8,12 cm (3,25") |
| 01CAR50760 Doos HP Fasteners | 4,37 cm (1,75") |
| 01CAR50810 Doos HP Fasteners | 3,12 cm (1,25") |

De Sure-Seal- en Sure-White EPDM-membranen zijn ook geschikt voor mechanische bevestiging. De drukverdeelplaatjes en bevestigingsmaterialen dienen aantoonbaar gelijkwaardig te zijn met de in de ATG genoemde drukverdeelplaatjes en bevestigingsmaterialen.

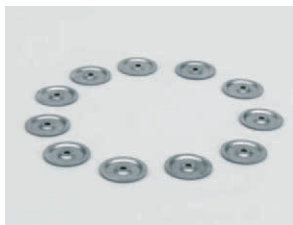
30. Drukverdeelplaatjes



Om de PS Russ-strips mechanisch te bevestigen aan de ondergrond, zijn de volgende drukverdeelplaatjes nodig. (Ze zijn bijvoorbeeld ook geschikt om het deksel van de primer te openen.)

Artikelnummer: 02DIV02004

Doos ovale drukverdeelplaatjes 80 x 40 mm
(ten behoeve van kimfixatie)
(500 stuks per doos)



Om isolatieplaten mechanisch te bevestigen aan de ondergrond, zijn de volgende drukverdeelplaatjes nodig.

Artikelnummer: 02DIV02002

Doos ronde drukverdeelplaatjes
Diameter: 70 mm
(ten behoeve van isolatie)
(500 stuks per doos)

31. Sure-Seal Fastenbar



Artikelnummer: 01CAR50850 2,54 cm x 3,05 m

Een Sure-Seal Fastenbar is een doorlopende metalen strip voor kimfixatie.

Verwerking

1. Algemeen

1.1 Atmosferische gesteldheid

De correcte plaatsing van zowel Sure-Seal als Sure-White EPDM gebeurt bij droog weer en bij een minimumtemperatuur van +5°C. Hoge windsnelheden kunnen ook voor problemen zorgen, zowel op het gebied van de veiligheid als op het gebied van de plaatsing van de EPDM-dakbanen. Eventueel is het nodig de geplaatste Sure-Seal of Sure-White EPDM-dakbanen voorlopig te ballasten. De wind en de omgevings-temperatuur kunnen een invloed hebben op het maken van de naden. Ook de open-tijd van lijmen wordt beïnvloed door wind en temperatuur.

1.2 Algemene eisen en voorbereiding ondergrond

De ondergrond dient stabiel, droog, vet- en stofvrij te zijn (bijvoorbeeld stofvrij: bezande isolatieplaat grondig afborstelen) en ontdaan van eventuele scherpe delen zodat een goede hechting verkregen kan worden en er geen kans op perforatie is. Indien er nog grind van een vroegere ballastlaag achter is gebleven in de te renoveren dakhuid, dient die verwijderd te worden. Bij renovatieprojecten valt het aan te raden altijd te controleren of de onderliggende lagen voldoende gehecht zijn, en of de isolatie en/of de draagvloer geen rottingsverschijnselen vertonen. In sommige gevallen zal volledige afbraak zich opdringen. Problemen als blaasvorming, verzakking en waterstagnatie dienen opgelost te worden voor er met de plaatsing van Sure-Seal of Sure-White gestart wordt. In de praktijk is het droogmaken van een betonnen oppervlak dikwijls heel moeilijk. Daarom is het soms aangewezen een betondak te ballasten. Als het betonnen oppervlak moeilijk stofvrij gemaakt kan worden, is het eventueel nodig een snel drogend kleefvernis te gebruiken. Bij volledige verkleving op isolatie dient die door de fabrikant aantoonbaar geschikt verklaard te zijn voor volledige verkleving.

1.3 Dakhelling

Daken worden volledig verlijmd met Bonding Adhesive 90.8.30A of Spray-Fix. Deze techniek is geschikt voor alle hellingen. Een mechanische bevestiging is noodzakelijk wanneer de helling meer dan 40% bedraagt bij een lengte van meer dan 60 cm en bij elke hellingsverandering van de ondergrond. De techniek van de losse plaatsing met ballast kan worden toegepast bij hellingen tot 5% (bij grindbescherming) of 10% (voor daken met tegels).

1.4 Opmerkingen

EPDM-rubber is niet bestand tegen koolwaterstoffen. Terrassen mogen daarom niet worden schoongemaakt met oliehoudende producten of andere producten die de rubber kunnen beschadigen. Bij twijfel neemt u het best contact op met I.R.S-Btech nv.

In de plaatsingshandleiding hierna wordt steeds verwezen naar de zwarte Sure-Seal EPDM. De plaatsing van Sure-White gebeurt op dezelfde manier, evenwel met de equivalente producten voor het Sure-White-gamma.

2. Plaatsing van kimfixatie

De plaatsing van kimfixatie (= mechanische bevestiging) is noodzakelijk voor de verwerking van Sure-Seal EPDM-toepassingen. De kimfixatie wordt bij elke overgang van horizontaal naar verticaal vlak aangebracht, zoals bij dakranden, opgaande muren, koepels, dakgoten en lichtstraten.

Afhankelijk van de onderconstructie kan men kiezen voor horizontale of verticale mechanische bevestiging. De kimfixatie dient niet te worden geplaatst bij oppervlakken met een breedte van 1 meter of minder. Er zijn drie verwerkingsmethoden mogelijk.

Opmerkingen

- Verticale zones moeten worden verlijmd.
- De positionering van de brede PS Russ wordt bepaald aan de hand van een windlastberekening (cf. NEN 6707) ter beoordeling van de hoeveelheid benodigde bevestigings per windzone.

2.1 Systeem zonder membraanperforatie

De PS Russ-strips worden aan de ondergrond vastgeschroefd met behulp van goedgekeurde schroeven en plaatjes. Het EPDM-membraan uit het dakvlak wordt aan de PS Russ-strip bevestigd door de beschermfolie te verwijderen. Vóór er wordt gehecht, moet het Sure-Seal-oppervlak worden voorbehandeld met HP250 primer. Zodra het membraan op de zelfklevende zone van de PS Russ-strip is aangebracht, moet er grondig worden aangerold. Het membraan kan dan verder zonder onderbreking worden verkleefd tegen de dakopstanden.

2.2 Mechanische bevestiging door het membraan heen

Het Sure-Seal EPDM-membraan wordt doorlopend verlijmd vanuit het dakvlak naar de dakopstanden. Hierna wordt het membraan in de kim mechanisch verankerd aan de structuur door middel van goedgekeurde schroeven en plaatjes. Deze bevestigingen worden vervolgens waterdicht afgewerkt door middel van een PS ge vulkaniseerde EPDM-strook. De naad moet mechanisch worden bevestigd met tape van 15 cm.

Verwerking

2.3 Opstandafwerking met afzonderlijke EPDM-strook

Het Sure-Seal EPDM-membraan uit het dakvlak wordt 100% verlijmd en minimum 5 cm omhoog gehaald tegen de dakopstand. Het membraan wordt nu mechanisch bevestigd door middel van goedgekeurde schroeven en plaatjes. Vervolgens wordt de afwerking van de dakopstanden uitgevoerd met een afzonderlijke strook Sure-Seal EPDM, die met Secur tape polybacking waterdicht aangesloten wordt op het dakvlak. Tegennaden dienen extra te worden afgekit.

3. Gelijmde toepassing

3.1 Sure-Seal EPDM + Bonding Adhesive 90.8.30A

Nadat het oppervlak grondig schoongemaakt en de PS Russ-strip geplaatst is, starten we de eigenlijke verwerking. Na een grondige opmeting van het dakoppervlak kunnen we een legplan uittekenen. Tracht het dak altijd – vertrekend van de bekende en beschikbare standaardafmetingen – met afwaterende naden af te werken. Als we een keuze hebben gemaakt, duiden we met een smetkoord de aan te brengen membranen op het werkoppervlak aan. Vervolgens brengen we de op maat afgesneden membranen naar boven. Nadat de membranen volledig ontvouwen op hun correcte plaats liggen, dient er een ontspanningstijd van een halfuur gerespecteerd te worden.

Heeft het EPDM-membraan weer zijn oorspronkelijke vorm aangenomen, dan kunnen we starten met de ondergrondverlijming. Hiertoe vouwen we het membraan eerst half terug. Met een lijmrol wordt de Bonding Adhesive 90.8.30A aangebracht. We zorgen ervoor dat de contactlijm zowel op het dakvlak als op het teruggevouwen Sure-Seal-membraan volledig dekkend verspreid wordt. Ook zorgen we ervoor dat er geen te dikke laag lijm ontstaat, want die zal geen hechting maar wel blaasvorming creëren. Het verbruik van de Bonding Adhesive 90.8.30A bedraagt circa 630 g/m² (of 315 g/m² per zijde) met de lijmrol. Respecteer de nodige droogtijd. De lijm dient perfect handdroog te zijn voor we verder kunnen werken. Leg het Sure-Seal-membraan dicht en zorg ervoor dat er geen vouwen ontstaan. Zie erop toe dat het Sure-Seal-membraan meteen op de juiste plaats terechtkomt, want zodra er contact is gemaakt, kan het membraan niet meer worden verplaatst. De verlijming wordt gerealiseerd tot aan de geplaatste PS Russ-strip. We vouwen het EPDM-membraan netjes terug en behandelen de onderzijde ervan met HP250 primer. Zodra de primer droog is, verwijderen we de beschermfolie van de PS Russ-strip. Nu kunnen we contact maken tussen het Sure-Seal-membraan en de zelfklevende zijde van de PS Russ-strip. Na grondig aangerold te hebben, is het EPDM-membraan perfect verankerd in de kim. Vervolgens kunnen we de verticale verlijming starten, die op dezelfde manier wordt uitgevoerd als de ondergrondverlijming. Nu zijn we klaar om de naadverbindingen af te werken.

Opmerking

Bij vochtig weer (regen, sneeuw, mist) en/of wanneer de omgevingstemperatuur minder dan 5°C bedraagt, moet het werk worden onderbroken. Onder de 5°C en zodra er gevaar is op condensvorming, moeten bijzondere voorzorgsmaatregelen worden getroffen volgens de adviezen van I.R.S-Btech nv. Neem bij twijfel steeds contact op.

3.2 Sure-Seal Kleen EPDM (3,05 m breed) + Spray-Fix

Nadat het oppervlak grondig schoongemaakt en de PS Russ-strip geplaatst is, starten we de eigenlijke verwerking. Na een grondige opmeting van het dakoppervlak kunnen we een legplan uittekenen. Tracht het dak altijd – vertrekkend van de bekende en beschikbare standaardafmetingen – met afwaterende naden af te werken. Als we een keuze hebben gemaakt, duiden we met een smetkoord de aan te brengen membranen op het werkoppervlak aan. Vervolgens brengen we de op maat afgesneden membranen naar boven. Nadat de membranen volledig ontvouwen op hun correcte plaats liggen, dient er een ontspanningstijd van een halfuur gerespecteerd te worden.

Heeft het EPDM-membraan weer zijn oorspronkelijke vorm aangenomen, dan kunnen we starten met de ondergrondverlijming. Hiertoe vouwen we het membraan eerst half terug. Met een drukvat of lijmrol wordt de Spray-Fix aangebracht. We zorgen ervoor dat de contactlijm zowel op het dakvlak als op het teruggevouwen Sure-Seal-membraan volledig dekkend verspreid wordt. Ook zorgen we ervoor dat er geen te dikke laag lijm ontstaat, want die zal geen hechting maar wel blaasvorming creëren. Het verbruik van de Spray-Fix bedraagt circa 350 g/m² (of 175 g/m² per zijde) met een drukvat en 600 g/m² (of 300 g/m² per zijde) met de lijmrol. Respecteer de nodige droogtijd. De lijm dient perfect handdroog te zijn voor we verder kunnen werken.

Leg het Sure-Seal-membraan dicht en zorg ervoor dat er geen vouwen ontstaan. Zie erop toe dat het Sure-Seal-membraan meteen op de juiste plaats terecht komt, want zodra er contact is gemaakt, kan het membraan niet meer worden verplaatst. De verlijming wordt gerealiseerd tot aan de geplaatste PS Russ-strip. We vouwen het EPDM-membraan netjes terug en behandelen de onderzijde ervan met HP250 primer. Zodra de primer droog is, verwijderen we de beschermfolie van de PS Russ-strip. Nu kunnen we contact maken tussen het Sure-Seal-membraan en de zelfklevende zijde van de PS Russ-strip. Na grondig aangerold te hebben, is het EPDM-membraan perfect verankerd in de kim. Vervolgens kunnen we de verticale verlijming starten, die op dezelfde manier wordt uitgevoerd als de ondergrondverlijming. Nu zijn we klaar om de naadverbindingen af te werken.

Verwerking

Opmerkingen

- Bij vochtig weer (regen, sneeuw, mist) en/of wanneer de omgevingstemperatuur minder dan 5°C bedraagt, moet het werk worden onderbroken. Onder de 5°C en zodra er gevaar is op condensvorming, moeten bijzondere voorzorgsmaatregelen worden getroffen volgens de adviezen van I.R.S-Btech nv. Neem bij twijfel steeds contact op.
- Spray-Fix mag worden vervangen door Bonding Adhesive 90.8.30A, die met een lijmrol aangebracht wordt. Het verbruik bedraagt dan 630 g/m² (of 315 g/m² per zijde).



Drukvat



Spray-Fix



Rolwagen



Verlenging voor lijmpistool

4. Geballaste toepassing

Nadat het oppervlak grondig schoongemaakt en de PS Russ-strip aangebracht is, starten we de eigenlijke plaatsing. Na een grondige opmeting van het dakoppervlak kunnen we een legplan uittekenen. Tracht het dak altijd – vertrekkend van de bekende en beschikbare standaardafmetingen – met afwaterende naden af te werken. De dakomtrek wordt in volle banen uitgelegd en het middenvlak wordt afwaterend opgevuld. Als we een keuze hebben gemaakt, duiden we met een smetkoord de aan te brengen membranen op het werkoppervlak aan. Vervolgens brengen we de op maat afgesneden membranen naar boven. Nadat de membranen volledig ontvouwen op hun correcte plaats liggen, dient er een ontspanningstijd van een halfuur gerespecteerd te worden. Heeft het EPDM-membraan weer zijn oorspronkelijke vorm aangenomen, dan kunnen we de voorlopige ballast aanbrengen. We vouwen het EPDM-membraan netjes terug en behandelen de onderzijde met HP250 primer. Zodra de primer droog is, verwijderen we de beschermfolie van de PS Russ-strip. Positioneer de zelfklevende zijde van de PS Russ-strip op het EPDM-membraan en rol grondig aan. Het EPDM-membraan is perfect verankerd in de kim. Vervolgens kunnen we de verticale verlijming starten, die op dezelfde manier wordt uitgevoerd als de ondergrondverlijming: op zowel de ondergrond als het EPDM-membraan wordt de contactlijm Bonding Adhesive 90.8.30A met een lijmrol aangebracht. Het verbruik van de Bonding Adhesive 90.8.30A bedraagt circa

SURE-SEAL®
SURE-WHITE®



Schrijf u nu in voor uw GRATIS OPLEIDING ▶

Schrijf u nu in voor uw GRATIS

Opleiding

Wij bieden u de mogelijkheid u te bekwamen in de verwerking van Sure-Seal en Sure-White EPDM.

SURE-SEAL®
SURE-WHITE®

Stuur dit formulier op en u wordt gecontacteerd voor een gratis opleiding in de I.R.S-Btech-gebouwen in Deinze.

Bedrijf :

Naam : Voornaam :

Straat : Nummer :

Postcode : Gemeente :

Telefoonnr. : Faxnr. :

Gsm :

E-mail :

Btw-nummer :

Aantal deelnemers :

FAX dit formulier naar +32 (0)9 371 97 61 of mail het naar info@irs-btech.be

Uw verdeelpunt :



I.R.S-Btech Deinze - België
Europalaan 73
9800 Deinze
info@irs-btech.be
www.irs-btech.be

630 g/m² (of 315 g/m² per zijde) met de lijmrol. Zodra de lijm handdroog is, worden beide delen met elkaar verbonden. We zorgen ervoor dat de verticale delen 100% verlijmd zijn. Zie erop toe dat het Sure-Seal-membraan meteen op de juiste plaats terechtkomt, want zodra er contact is gemaakt, kan het membraan niet meer worden verplaatst. Nu zijn we klaar om de naadverbindingen af te werken. In geballaste systemen (en ook groendaken) worden alle polyback-naden dubbel afgewerkt om het risico op fouten volledig uit te schakelen. Op een Secur tape polybacking-naad wordt dus nog een extra PS gevulkaniseerde EPDM-strook van 15 cm geplaatst. Zodra de EPDM-kit aan de details volledig uitgehard is, wordt het werk aan een grondige inspectie onderworpen. Zodra dat is gebeurd, kunnen we starten met de plaatsing van de beschermingslaag en ballast. Bij het geballaste systeem zal het horizontale middenvlak enkel door middel van de aangebrachte ballastlaag aan de ondergrond gehecht worden. Rondom alle randzones, opkanten en details (zoals hoeken, hemelwaterafvoeren, koepels en schoorstenen) wordt het Sure-Seal EPDM-membraan voor ten minste 1 meter tweezijdig én volvlakig verlijmd met Bonding Adhesive 90.8.30A. Bij kleine oppervlaktes of indien er veel details in het dak aanwezig zijn, kan het volledige dakvlak met Bonding Adhesive 90.8.30A worden verlijmd. De keuze van de ballast gebeurt volgens de richtlijnen van het WTCB. Hoe zwaarder de te verwachten windbelasting, hoe zwaarder de ballastlaag en hoe groter de diameter van de geplaatste ballast. Rand- en turbulenzzones dienen indien nodig van een zwaardere ballastlaag te worden voorzien. De verticale vlakken zullen ook in dit systeem volledig met Bonding Adhesive 90.8.30A worden verlijmd. Besteed ook voldoende aandacht aan de sterkte van de constructie. Waar eventuele scherpe delen de Sure-Seal EPDM-rubber kunnen aantasten, moet een non-woven polyester beschermdoek worden voorzien. Bij geballaste daken moet de ballast voldoen aan de eisen van TV215. Voor daktuinsystemen moet men rekening houden met het drooggewicht.

Voorschriften: onderlaag onder geballaste systemen:

Bij traditionele geballaste systemen en omkeerdaken, waarbij EPDM wordt voorzien om rechtstreeks geplaatst te worden op een betonnen draagvloer, cementchape of dergelijke, dient minimaal een PE-folie (minimum dikte 0,25 mm) te worden voorzien als scheidingslaag! Enkel een polyester- of polypropyleenvlies is in deze opbouw niet voldoende.

Opmerkingen

- Na plaatsing van de Sure-Seal EPDM-rubber dient het dak onder water te worden gezet gedurende een periode van minimaal 24 uur om te bepalen of het dak waterdicht is. Bij een waterdicht resultaat wordt het water verwijderd en moeten de beschermdoek én de ballast meteen worden geplaatst. Om te verhinderen dat de Sure-Seal EPDM gaat opwaaien, moet te allen tijde worden voorkomen dat de rubber zonder enige vorm van ballast op het dak ligt.
- Bonding Adhesive 90.8.30A mag worden vervangen door Spray-Fix wanneer indien er gewerkt wordt met Sure-Seal Kleen EPDM.

Verwerking

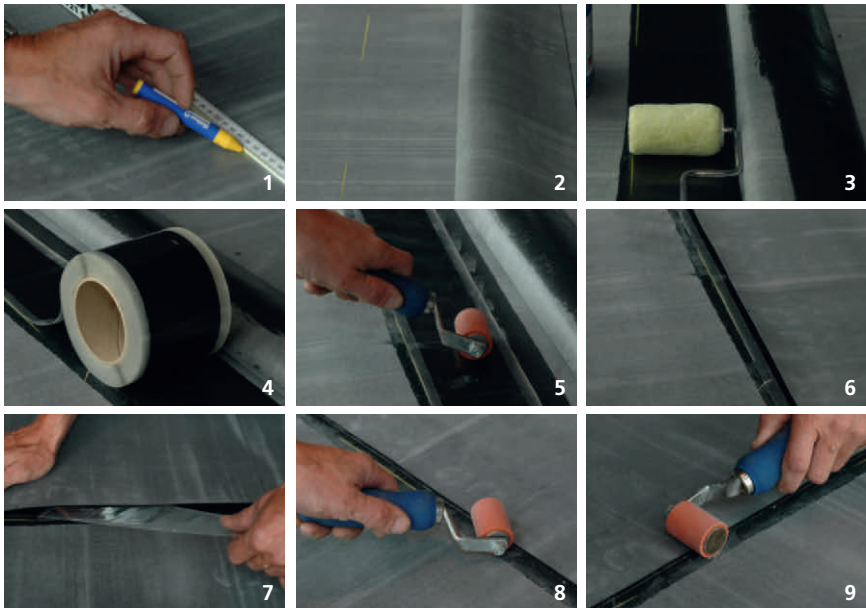
5. Afwerking van langsnaden met Sure-Seal Pre-tape EPDM

Het is belangrijk elke werkdag het volledig geplaatste oppervlak waterdicht af te werken. We plaatsen bijvoorbeeld een vouwmeter tegen het bovenste membraan en maken met een vetkrijt een aanduiding. We maken op ongeveer 2 cm van de naad een aanduiding. Dan worden de pre-trapenaden opengevouwen. Vervolgens wordt het hechtvlak op het onderste membraan behandeld met HP250 primer. Besteed extra aandacht aan de reiniging van mogelijke fabrieksnaden. De vetkrijtlijn geeft aan waar de primer minimaal aangebracht dient te worden. Als de primer handdroog is, wordt het bovenste membraan met de pre-tape dichtgevouwen. Na controle verwijderen we de beschermfolie zijdelings en drukken we het bovenste membraan met de hand aan. Vermijd altijd vouwen of plooiën. Nu moet de naad grondig dwars worden aangerold. Hierna rollen we nogmaals langs aan en de naad is klaar.



6. Afwerking van langsnaden met Secur tape polybacking

Het is belangrijk elke werkdag het volledig geplaatste oppervlak waterdicht af te werken. Alle naden worden opengevouwen. Het aantal naden is evenwel beperkt aangezien we met zo groot mogelijke membranen op maat hebben gewerkt (maximum 15,25 x 30,50 meter). Als de naden vervuild zijn met stof, lijm of andere residu's, zullen we ze reinigen met W-membrane cleaner en laten drogen. Vervolgens behandelen we beide oppervlakken met HP250 primer. We besteden extra aandacht aan de reiniging van de fabrieksnaden. Als de HP250 primer perfect droog is, brengen we de Secur tape polybacking aan. We zorgen ervoor dat de Secur tape polybacking steeds onder de naad uitkomt zodat de naadoverlap nergens losligt. De Secur tape polybacking moet minimaal 3 mm en mag maximaal 2,5 cm onder de naad uitkomen zodat minimum 5 cm naadverbinding gegarandeerd wordt. We plaatsen spanningsloos en met een stevige handdruk. Vervolgens rollen we dwars aan, daarna langs. Nadat we de naad dichtgelegd en gecontroleerd hebben, verwijderen we de beschermfolie zijdelings en drukken we het bovenliggende membraan met de hand aan. We vermijden vouwen of plooiën. Nu rollen we de naad grondig dwars aan, en vervolgens langs. Pas na die handeling komt het ionisatieproces op gang.



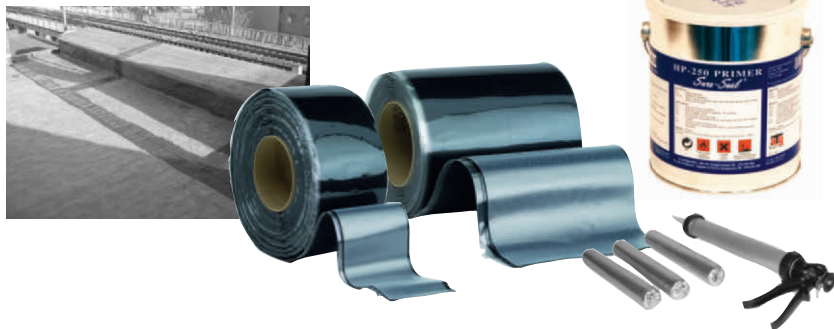
Verwerking

7. Gelijmde naden

Het is belangrijk elke werkdag het volledig geplaatste oppervlak waterdicht af te werken. Alle naden worden opgevouwen. Het aantal naden is evenwel beperkt aangezien we met zo groot mogelijke membranen op maat hebben gewerkt (maximum 15,25 x 30,50 meter). Als de naden vervuild zijn met stof, lijm of andere residu's zullen we ze reinigen met W-membrane cleaner en laten drogen. Vervolgens behandelen we beide oppervlakken met HP250 primer. We besteden extra aandacht aan het reinigen van de fabrieksnaden.

8. Overgang van horizontale naar verticale naden

Elke naadverbinding dient in de overgang van horizontaal naar verticaal vlak extra te worden beschermd door middel van Uncured PS polyback flashing en EPDM-kit (minimum 5 cm horizontaal en maximum 5 cm verticaal). Hiertoe wordt de betreffende zone voorbehandeld met HP250 primer. Als de primer droog is, wordt de Uncured PS polyback flashing aangebracht en vervolgens grondig aangerold. Rondom wordt de flashing afgedicht met EPDM-kit. Het werkoppervlak moet daartoe eerst voorbehandeld zijn met HP250 primer.



9. Reparatie van capillaire holtes

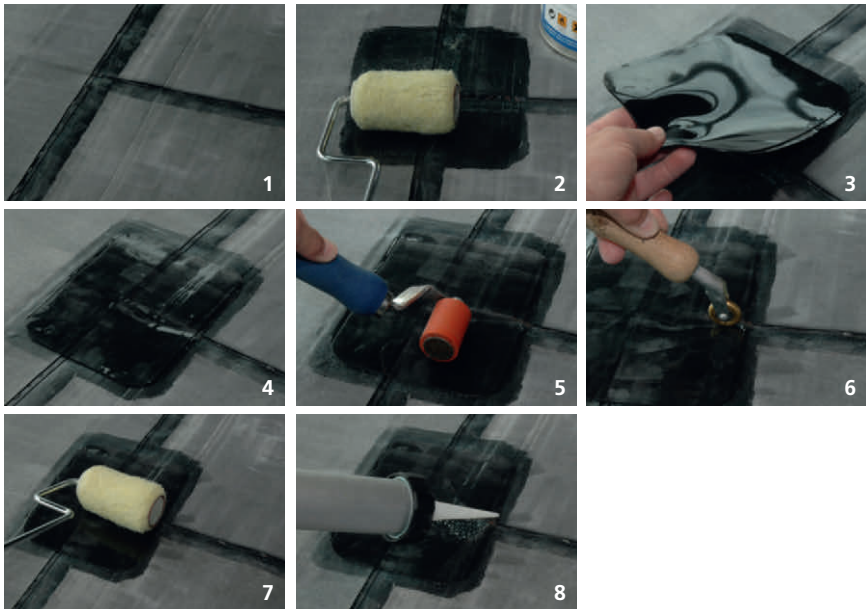
Een eventuele vouw in een naadverbinding dient afgewerkt te worden met Uncured PS polyback flashing en EPDM-kit. Het werkoppervlak dient daartoe eerst voorbehandeld te zijn met HP250 primer. Als de HP250 primer droog is, wordt de Uncured PS polyback flashing aangebracht (met afgeronde hoeken). Vervolgens moet grondig worden aangerold met een aandrukrol van 4 cm en daarna met een T-naadroller om capillaire lekken uit te sluiten. Rondom wordt de flashing afgedicht met EPDM-kit.

10. Overgang van Secur tape polybacking naar een volgende rol

Bij het einde van een rol Secur tape polybacking wordt met de volgende rol een overlap van minstens 5 cm gemaakt. Deze plaats moet worden gemarkeerd om naderhand af te werken met Uncured PS polyback flashing en EPDM-kit.

11. Afwerking van T-naden

Alle T-naden (zowel langs- als dwarsnaden) dienen extra afgewerkt te worden met een stuk Uncured PS polyback flashing en EPDM-kit. Het werkoppervlak dient daartoe eerst voorbehandeld te zijn met HP250 primer. Als de HP250 primer droog is, wordt de Uncured PS polyback flashing aangebracht, met afgeronde hoeken. Daarna moet grondig worden aangerold met een aandrukrol van 4 cm en afgewerkt met een T-naadroller om capillaire lekken uit te sluiten. Rondom wordt de Uncured PS polyback flashing afgedicht met EPDM-kit. Het oppervlak dient daartoe eerst voorbehandeld te zijn met HP250 primer.



Verwerking

12. Afwerking van binnenhoeken

De binnenhoeken worden ingevouwen. De vouw dient bovenop afgewerkt te worden met Uncured PS polyback flashing. Het werkoppervlak moet eerst grondig voorbereid worden met HP250 primer. Als het oppervlak droog is, worden er – afhankelijk van de randafwerking – minstens twee stukken Uncured PS polyback flashing geplaatst. Nu wordt de volledige afwerking afgedicht met EPDM-kit. Het werkoppervlak dient daartoe eerst voorbehandeld te zijn met HP250 primer, ook wanneer flashing op flashing wordt geplaatst.



13. Afwerking van buitenhoeken

De buitenhoeken dienen afgewerkt te worden met twee stukken Uncured PS polyback flashing. Het werkoppervlak moet eerst grondig voorbereid worden met HP250 primer. Als het oppervlak droog is, wordt er een eerste stuk Uncured PS polyback flashing van 15 bij 15 cm links over eenderde en rechts over tweederde aangebracht. Het wordt onmiddellijk behandeld met HP250 primer. Na de nodige droogtijd wordt een tweede stuk Uncured PS polyback flashing aangebracht, op dezelfde manier. Rol deze afwerking grondig aan en kit hem af met EPDM-kit. Het oppervlak dient daartoe eerst voorbehandeld te zijn met HP250 primer.



14. Afwerking van PE-hemelwaterafvoeren met EPDM-slabbe

De Sure-Seal EPDM-rubber wordt ter hoogte van de hemelwaterafvoer met extra aandacht verkleefd (rond de hemelwaterafvoer 1 m² 100% verkleven met Bonding Adhesive 90.8.30A of Spray-Fix). Onmiddellijk na de plaatsing dient het EPDM-membraan rond opengesneden te worden zodat het water bij regen kan afvloeien. De hemelwaterafvoer wordt altijd boven op het membraan geplaatst. Het is heel belangrijk dat op het punt waar het dak moet afwateren, de drie elementen die het dak maken (draagvloer en dampremmer, isolatie en Sure-Seal EPDM), samen één vast geheel vormen. Het Sure-Seal EPDM-membraan wordt mechanisch verankerd aan de ondergrond door middel van vier drukverdeelpaatjes en een bevestiging afgestemd op de ondergrond. Op die manier ontstaat er een constante klemming en realiseren we een mechanische bevestiging van het Sure-Seal EPDM-membraan. Hierbij zullen het dak, de dichting en de hemelwaterafvoer nooit ten opzichte van elkaar kunnen bewegen. Om elk risico op terugkerend water of vocht uit te sluiten, dienen we rond de dakopening, tussen de dakvloer en de Sure-Seal EPDM, en tussen de Sure-Seal EPDM en de EPDM-rubberslabbe waterdicht af te kitten met EPDM-kit. De afwerking gebeurt volledig in EPDM-kit. Het werkoppervlak moet worden voorbehandeld met HP250 primer; dat geldt zowel voor de onderzijde van de te plaatsen hemelwaterafvoer (slabbe) als voor de Sure-Seal EPDM. Deze techniek kan worden toegepast bij horizontale en verticale hemelwaterafvoeren of spuwers.

Opmerkingen

- De PE-buis dient altijd waterdicht aan de onderliggende buis gehecht te worden, en dat als bescherming tegen omhooggestuwd water en opstijgende dampen.
- Het valt aan te raden de zone rond de hemelwaterafvoer lichtjes te verzinken zodat er een perfecte afwatering verkregen wordt.
- Om de PE-buis rondom vast te zetten, kan er ook gewerkt worden met PU-schuim. Let erop dat er geen PU-materiaal in de waterafvoer terecht komt.

15. Afwerking van metalen hemelwaterafvoeren

De Sure-Seal EPDM-rubber wordt ter hoogte van de hemelwaterafvoer met extra aandacht verkleefd (rond de hemelwaterafvoer 1 m² 100% verkleven met Bonding Adhesive 90.8.30A of Spray-Fix). Onmiddellijk na de plaatsing dient het EPDM-membraan rond opengesneden te worden zodat het water bij regen kan afvloeien. De metalen hemelwaterafvoer wordt altijd bovenop het membraan geplaatst. Het is heel belangrijk dat op het punt waar het dak moet afwateren, de drie elementen die het dak maken (draagvloer en dampremmer, isolatie en Sure-Seal EPDM), samen één vast geheel vormen. Het Sure-Seal EPDM-membraan wordt mechanisch verankerd aan de ondergrond door middel van vier drukverdeelpaatjes en een

bevestiging afgestemd op de ondergrond. Op die manier ontstaat er een constante klemming en realiseren we een mechanische bevestiging van het Sure-Seal EPDM-membraan. Hierbij zullen het dak, de dichting en de hemelwaterafvoer nooit ten opzichte van elkaar kunnen bewegen. Om elk risico op terugkerend water of vocht uit te sluiten, dienen we rond de dakopening, tussen de dakvloer en de Sure-Seal EPDM, en tussen de Sure-Seal EPDM en de EPDM-rubberslabbe waterdicht af te kitten met EPDM-kit. De afwerking gebeurt volledig in EPDM-kit. Het werkkoppervlak moet worden voorbehandeld met HP250 primer; dat geldt zowel voor de onderzijde van de te plaatsen hemelwaterafvoer (slabbe) als voor de Sure-Seal EPDM. Deze techniek kan worden toegepast bij horizontale en verticale hemelwaterafvoeren of spuwvers.

Afwerking van klemsystemen

Bij het gebruik van klemsystemen wordt het onderstuk van het tapgat vóór de plaatsing van de Sure-Seal EPDM-rubber in de ondergrond verankerd. Vervolgens wordt het EPDM-membraan geplaatst: de Sure-Seal wordt ter hoogte van het tapgat met extra aandacht verkleefd (rond het tapgat 1 m² 100% verkleven). Tussen het onderstuk van het tapgat en het EPDM-membraan wordt de Water cut-off mastic geplaatst. Nu wordt het bovenstuk of de klemring mechanisch verankerd op het onderstuk. Hierdoor ontstaat er een constante klemming en wordt het Sure-Seal EPDM-membraan mechanisch verankerd aan de ondergrond. Naadverbindingen mogen niet in het klemsysteem geklemd worden.

16. Afwerking met ingewerkte EPDM-slabben

De naadverbinding tussen ingemetselde stroken en het dakmembraan tegen de opgaande muur komt bij voorkeur in het verticale vlak tot stand. De ingemetselde strook wordt omhoog geslagen zodat het dakmembraan tegen de opgaande muur vrijkomt. Vervolgens behandelen we beide hechtoppervlakken met HP250 primer. We besteden extra aandacht aan het reinigen van de fabrieksnaden. Als de HP250 primer perfect droog is, gebruiken we de Secur tape polybacking op het membraan dat tegen de muur aangebracht is. We plaatsen spanningsloos en met een stevige handdruk. Vervolgens rollen we grondig dwars aan, daarna langs. De ingemetselde strook wordt over de Secur tape polybacking geplaatst. (Verwijder de polyback nog niet.) Deze strook wordt bijgeknipt zodat de Secur tape polybacking altijd onder de naad uitkomt en de naadoverlap nergens losligt. De Secur tape polybacking moet minimaal 3 mm en mag maximaal 2,5 cm onder de naad uitkomen zodat minimum 5 cm naadverbinding gegarandeerd wordt. Nadat we de naad dichtgelegd en gecontroleerd hebben, verwijderen we de beschermfolie zijdelings en drukken het bovenliggende membraan met de hand aan. We vermijden vouwen en plooiën. Nu rollen we de naad grondig dwars aan, en vervolgens langs.

17. Afwerking met ingeslepen profielen/voetlood

Bij lichtporeuze muren kunnen we een zaagsnede maken van minstens 2 cm diep. Na die schoongemaakt te hebben, moet de Sure-Seal EPDM tot aan de zaagsnede dubbelzijdig verlijmd worden met Bonding Adhesive 90.8.30A of Spray-Fix. Vervolgens wordt het gevouwen profiel boven de Sure-Seal EPDM en in de zaagsnede gebracht. De open voeg boven het profiel wordt afgekit. Het werkoppervlak moet altijd worden voorbereid met HP250 primer. Deze oplossing is heel interessant omdat er op die manier nog altijd indringend vocht uit de gevel gehaald wordt. Bij renovatie dient u steeds onder de bestaande vochtwering te blijven.

18. Afwerking met muurprofielen/knelprofielen

Bij niet-poreuze muren kan er ook afgewerkt worden met een muurprofiel, dat 1 cm boven de Sure-Seal EPDM uitsteekt en met voldoende bevestigers aangebracht wordt. In dat geval wordt de laatste 5 cm van de Sure-Seal EPDM niet verkleefd. Tussen de losse rubber, die voorbereid werd met HP250 primer, en de schone muur wordt er Water cut-off mastic aangebracht. Het muuraansluitprofiel dient met voldoende bevestigingen in de muur te worden aangebracht. Bovenaan wordt er waterdicht afgewerkt met EPDM-kit. Met dit systeem wordt er evenwel geen indringend vocht uit de muur gehaald. Bij renovatie dient u steeds onder de bestaande vochtwering te blijven.

19. Afwerking met standaard dakrandprofielen/zinken kraal

Overall waar het membraan eindigt, dient het mechanisch te worden verankerd. Daarom wordt het dakrandprofiel altijd boven op de Sure-Seal EPDM vastgeschroefd. Belangrijk hierbij is het voor een goede, solide ondergrond te zorgen. Hiertoe is het eventueel nodig een stevige houten plank of balk aan te brengen op de dakrand. Vervolgens wordt eerst de Sure-Seal EPDM aangebracht door middel van volledige verlijming met Bonding Adhesive 90.8.90A of Spray-Fix. Dat zorgt voor een 100% winddichte aansluiting. De Sure-Seal EPDM dient over de dakrand naar beneden gevouwen te worden. Nu wordt het dakrandprofiel op de Sure-Seal EPDM mechanisch bevestigd. Gebruik voldoende schroeven zodat het profiel een goede verankering van de Sure-Seal realiseert. Zorg ervoor dat de Sure-Seal niet onder het profiel uitkomt. Nu worden zowel het dakrandprofiel als het hechtoppervlak op de Sure-Seal EPDM grondig behandeld met HP250 primer. Zodra die droog is, kunnen we het geheel waterdicht afwerken met een strook PS ge vulkaniseerde EPDM-strook van 15 cm over de volle lengte van het dakrandprofiel. Nadat hij grondig aangerold is, dient hij te worden afgekit in de kim van het dakrandprofiel. In hoeken dient de T-naadzone tussen twee ge vulkaniseerde EPDM-stroken die elkaar overlappen, eveneens te

worden afgekit. Dat geldt ook wanneer de PS ge vulkaniseerde EPDM-strook over Secur tape polybacking en Uncured PS polyback geplaatst wordt. De EPDM-kit dient 5 cm in elke richting vanuit het kritische punt te worden aangebracht. Ook hier moet vooraf de ondergrond behandeld worden met HP250 primer.

20. Afwerking met muurafdekkappen

Het is belangrijk voor een goede, solide ondergrond te zorgen. Het zal eventueel nodig zijn een stevige houten plank of balk aan te brengen op de dakrand. Vervolgens wordt eerst de Sure-Seal EPDM aangebracht door middel van volledige verlijming met Bonding Adhesive 90.8.30A of Spray-Fix. De Sure-Seal dient over de dakrand naar beneden gevouwen te worden. Dat zorgt voor een 100% winddichte aansluiting. Nu wordt de muurkap op de Sure-Seal EPDM geplaatst. Voorziede voldoende bevestigingspunten zodat de muurkap een goede mechanische verankering van de Sure-Seal EPDM realiseert. Zorg ervoor dat de Sure-Seal niet onder het profiel uitkomt.

21. Afwerking met dekstenen

Het is belangrijk voor een goede, solide ondergrond te zorgen. Het zal eventueel nodig zijn een stevige houten plank of balk aan te brengen op de dakrand. Vervolgens wordt de Sure-Seal EPDM aangebracht door middel van volledige verlijming met Bonding Adhesive 90.8.30A of Spray-Fix.

Opmerking

Bij dekstenen wordt de Sure-Seal EPDM tot de helft van de muurbreedte aangebracht. Hierop wordt de deksteen in de mortel gelegd.

22. Afwerking van doorvoeren



Een doorvoer dient afgewerkt te worden met Uncured PS polyback flashing. Eerst dient het werkoppervlak voorbehandeld te worden met HP250 primer. Vervolgens zal men eerst de doorvoer zelf afwerken met Uncured PS polyback flashing (met afgeronde hoeken). Zorg ervoor dat u nog voldoende Uncured PS polyback flashing over heeft om het grondvlak af te werken. Daarna wordt de Uncured PS polyback flashing naar het grondvlak toegewerkt door hem gelijkmatig naar onderen toe te vervormen. De Uncured PS polyback flashing dient rondom afgedicht te worden met de EPDM-kit (voor te behandelen met HP250 primer).

Verwerking

Rond de doorvoer dient minstens 1 m² van de Sure-Seal EPDM verkleefd te worden met Bonding Adhesive 90.8.30A of Spray-Fix. (Indien een inwerkstrook nodig is, zoals aangegeven op de foto, moeten de naden ervan worden afgewerkt met Secur tape polybacking.)

23. Afwerking van kleine doorvoeren

De kwaliteit van elk dak zit in de afwerkingen. Kleine doorvoeren die te dicht bij elkaar staan, of andere moeilijk af te werken dakdoorvoeren, worden door middel van zelfklevende bekuipingen en Porable Sealer waterdicht gemaakt. De Sure-Seal EPDM wordt geplaatst en rond de af te werken details mechanisch verankerd. Vervolgens wordt het werkoppervlak schoongemaakt en behandeld met HP250 primer.

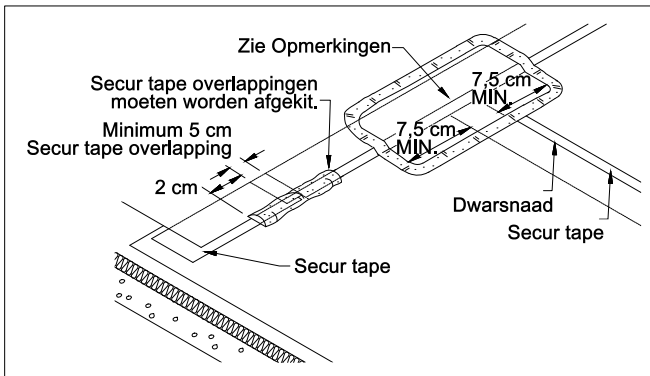
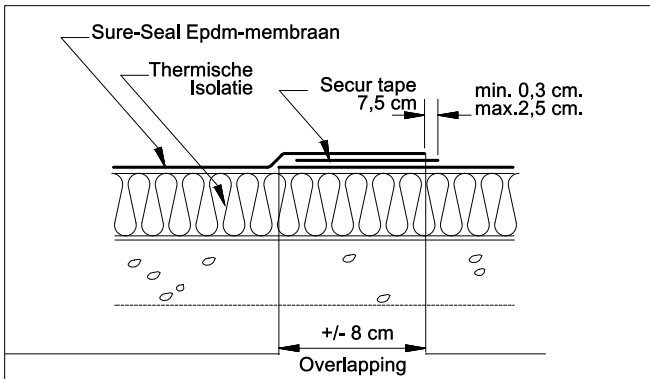
Porable Sealer Pocket (een zelfklevende bekuiping) kan nu rond de dakdoorvoer geplaatst worden. Na grondig aangerold en de bovenflap naar binnen te hebben gevouwen, moet het bakje aan de binnenzijde (inclusief de doorvoer) worden geprimerd. Vervolgens wordt het bakje gevuld. Het moet zodanig worden opgevuld dat er geen regenwater op kan blijven staan. Nu is het geheel waterdicht. Na verloop van tijd zal het tot een massief rubberblok uitharden.



Detailtekeningen

In de detailtekeningen hierna wordt steeds verwezen naar de zwarte Sure-Seal EPDM. De plaatsing van Sure-White gebeurt op dezelfde manier, evenwel met de equivalente producten voor het Sure-White-gamma.

1. Naden met Secur tape polybacking

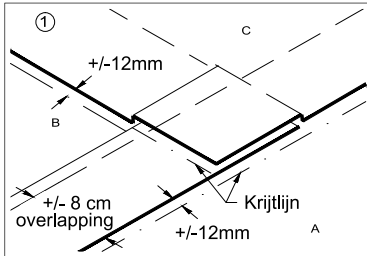


Opmerkingen

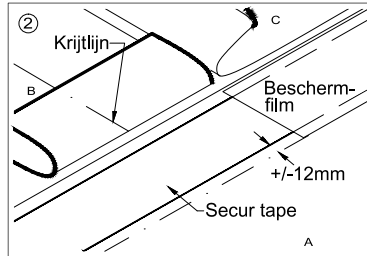
1. Het werkkoppervlak wordt altijd voorbehandeld met HP250 primer.
2. Alle T-naden dienen altijd afgewerkt te worden met flashing.
3. Hoeken, T-naden, waterafvoeren, dakranden, ronde doorvoeren en tegennaden dienen altijd te worden afgewerkt met EPDM-kit.
4. Alle delen die afgewerkt worden met EPDM-kit worden voorbehandeld met HP250 Primer.

Detailtekeningen

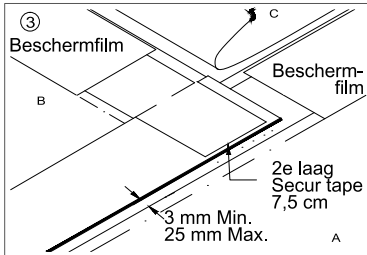
2. Afwerking van een T-naad



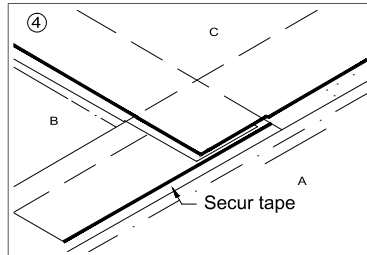
Plaats de membranen zodanig dat er een overlapping van 8 cm ontstaat. Alle naadzones worden grondig voorbehandeld met HP250 Primer. Zet een krijtlijn uit op ongeveer 12 mm van de overlap.



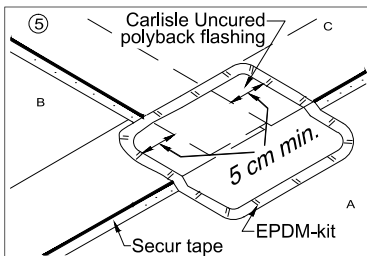
Vouw de membranen terug en behandel beide contactvlakken met HP250 primer. Als de primer goed droog is, wordt de Secur tape vlak naast de krijtlijn geplaatst.



Maak eerst de naadverbinding tussen de membranen die onderop liggen, hier aangeduid met A en B. Pas daarna wordt de naad met het hoogstliggende membraan gemaakt, hier aangeduid met C.

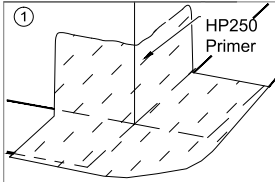


Pas nadat de naad tussen de onderliggende membranen goed gemaakt is, worden de naden met het hoogstliggende membraan gemaakt. De naden worden grondig aangerold met een aandrukrolletje. Let erop dat er geen plooiën ontstaan.

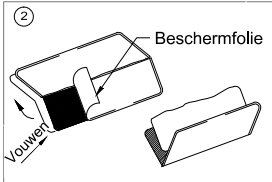


Alle T-naadzones worden vervolgens behandeld met HP250. Als de primer goed droog is, wordt er een stuk zelfklevende flashing geplaatst. Rol goed aan, met aandacht voor capillaire zones, en werk af met EPDM-kit.

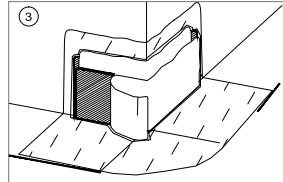
3. Afwerking van buitenhoeken met een prefab stuk zelfklevende flashing



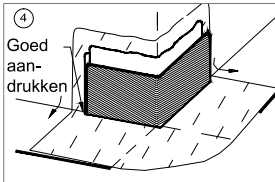
Het zuivere oppervlak dient grondig voorbehandeld te worden met HP250 Primer. Zodra deze droog is, kan er verder gewerkt worden.



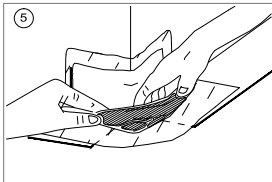
Neem het voorgesneden stuk Prefab zelfklevende flashing. Om gemakkelijk te kunnen werken, snijden we de beschermfolie door. Zo kunnen we de beschermfolie in twee helften verwijderen. Hoeken worden afgerond.



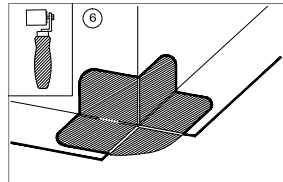
Plaats het stuk polyback flashing zoals afgebeeld wordt, en verwijder de resterende folie.



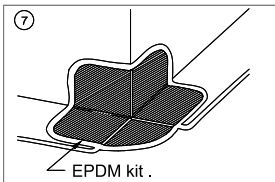
De polyback flashing dient goed aangedrukt te worden in de hoek en op het verticale vlak.



De polyback flashing wordt goed aangedrukt tot in de hoek. De flashing wordt zonder spanning in de hoek geplaatst. De nodige vervorming wordt ingevoerd op het horizontale vlak.



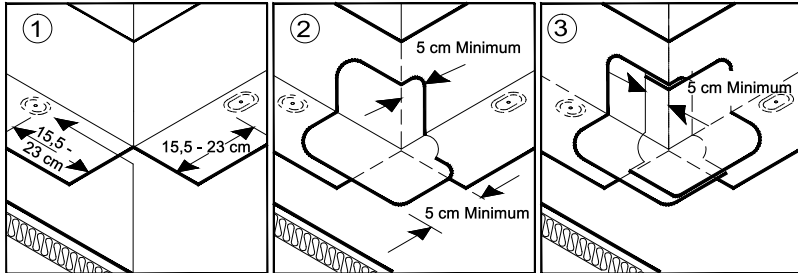
Nu rollen we de polyback flashing grondig aan met extra aandacht voor de overgangszone tussen horizontaal en vertikaal vlak, en de randen en de T-naadzone.



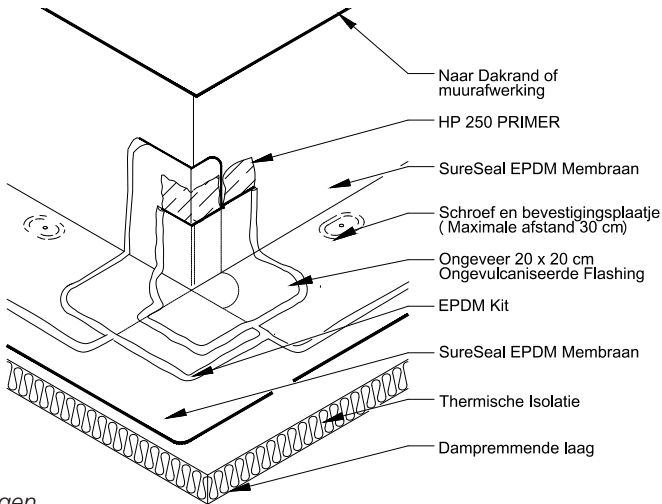
Na de randen te hebben behandeld met HP250 primer, worden ze afgekit met EPDM kit.

Detailtekeningen

4. Afwerking van buitenhoeken met zelfklevende flashing



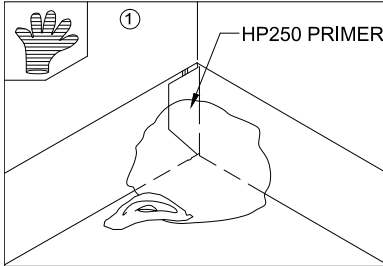
Russ Strip of
Bevestigingsplaatje



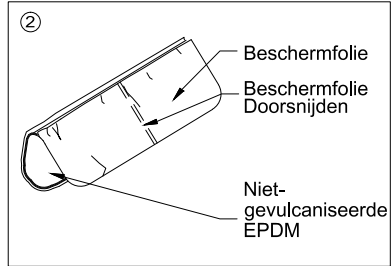
Opmerkingen

1. De ongevulkaniseerde flashing overlapt het EPDM-membraan met minimaal 8 cm en wordt minstens 5 cm rond de hoek afgewerkt.
2. Alle randen worden afgewerkt met EPDM-kit.
3. Bij te koude temperaturen kan een warmtepijstool nuttig zijn.
4. Zelfklevende EPDM kan niet gebruikt worden bij buitenhoeken. Hier dient gebruikgemaakt te worden van elastoform flashing, zelfklevende flashing of prefab hoeken.

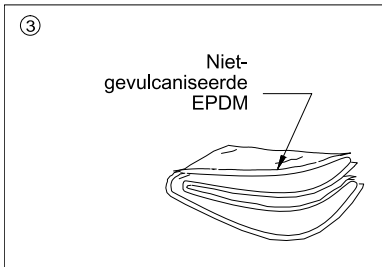
5. Afwerking van binnenhoeken met prefab zelfklevende flashing



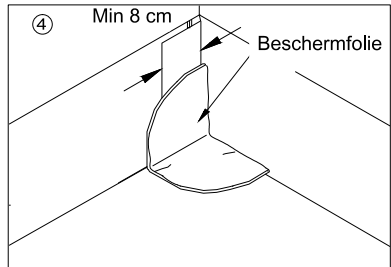
Primer het zuivere, droge EPDM oppervlak met HP250. Draag handschoenen en gebruik een aangepast sponsje.



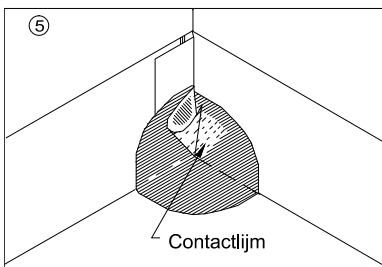
Vouw de zelfklevende flashing in de langsricting in twee en vervolgens in vier zoals getoond in stap 3.



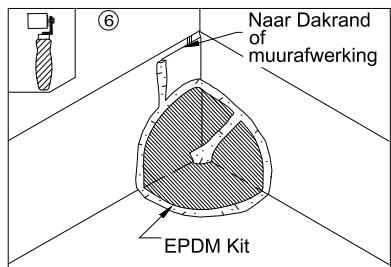
Verwijder de beschermfolie voor een kwart.



Druk het vrije kwart op het horizontale gedeelte stevig in de hoek. Verwijder dan de beschermfolie om het eerste en tweede verticale vlak te hechten. Druk grondig aan in de hoek.



Kleef de overtollige folie samen en kleef de ontstane enveloppe met contactlijm aan de muur.



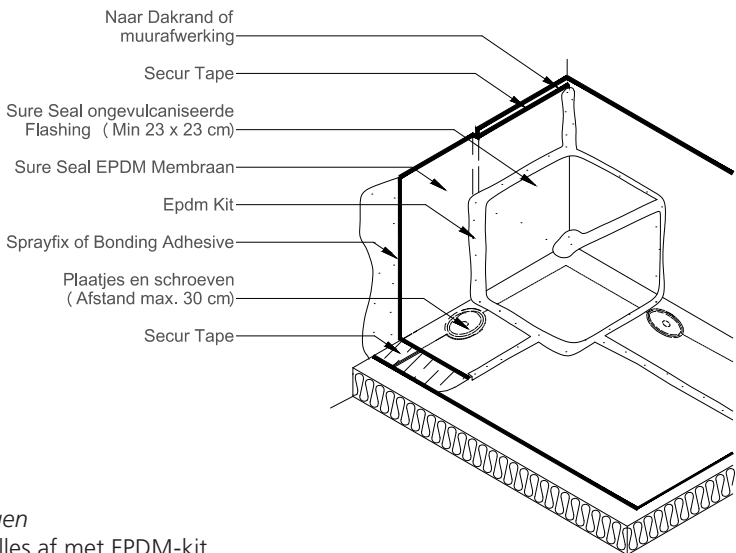
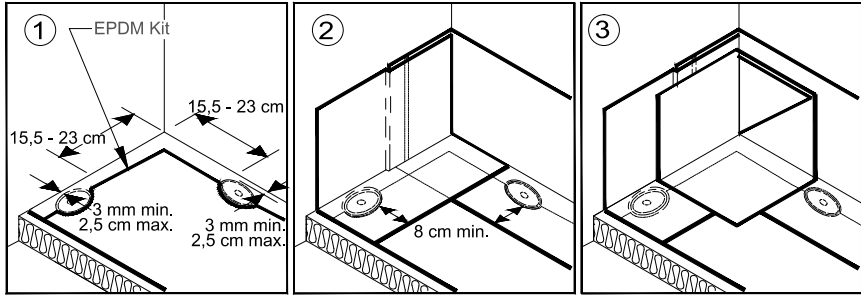
Rol het ontstane oppervlak goed aan en kit alle naden af met EPDM kit.

Opmerkingen

In deze details dienen alle naden tussen de verschillende EPDM-membranen volgens de geldende richtlijnen te worden uitgevoerd.

Detailtekeningen

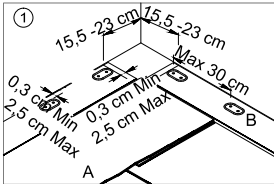
6. Afwerking van binnenhoeken met EPDM-stroken voor muurafwerking



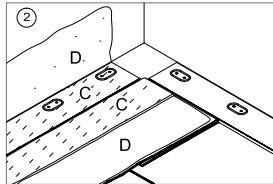
Opmerkingen

1. Werkt alles af met EPDM-kit
2. Alle EPDM op EPDM-naden wordt afgewerkt met EPDM-kit.
3. Zelfklevende EPDM kan niet worden gebruikt voor de afwerking van binnen- en buitenhoeken.

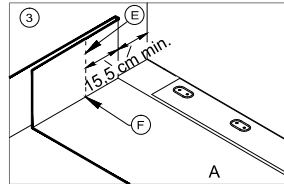
7. Afwerking van binnenhoeken met PS Russ-strip



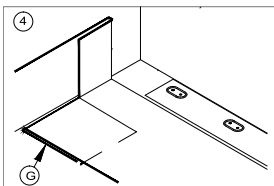
- A: Sure Seal EPDM Membraan
- B: Russ-strook gewapende Sure Seal EPDM strook.
- Plaatjes en schroeven op maximaal 30 cm van elkaar.



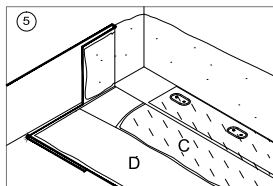
- C: HP 250 Primer.
- D: Bonding Adhesive of Sprayfix.
- Voor de Russ bevestiging refereren wij naar de desbetreffende details.
- Zelfklevende EPDM kan niet gebruikt worden voor het afwerken van binnen- en buitenhoeken.



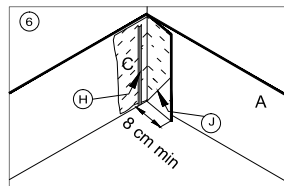
- A: Sure Seal EPDM Membraan
- E: Snijlijn.
- F: Stop sneed.



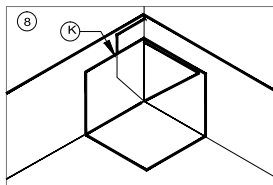
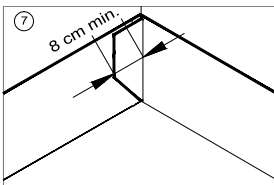
Membraan onder weg vouwen.



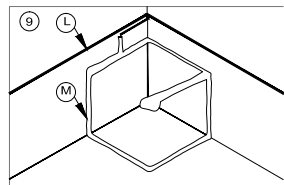
- C: HP 250 Primer.
- D: Bonding Adhesive of Sprayfix



- A: Sure Seal EPDM Membraan
- C: HP 250 Primer.
- H: Secur-Tape.
- J : Onder hoek van 45° knippen en de secur-tape plaatsen.



Ongeveer 23 x 23 cm SureSeal EPDM flashing en naadverbinding

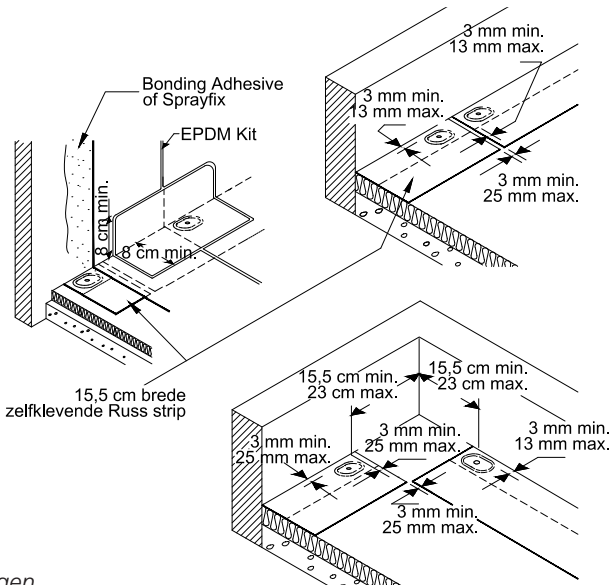
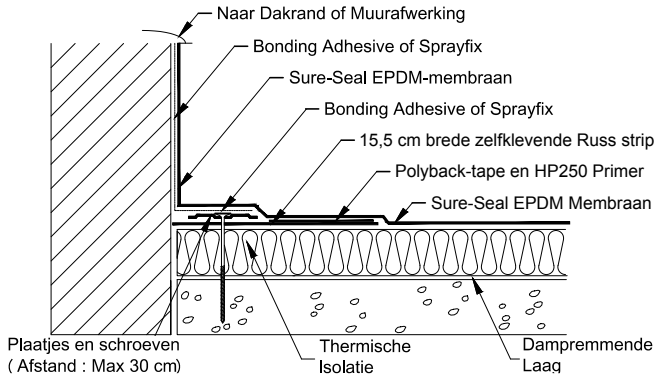


- L: Naar dakrand of muurafwerking.
- M: EPDM Kit.

Detailtekeningen

8. Gebruik van zelfklevende PS Russ-strip

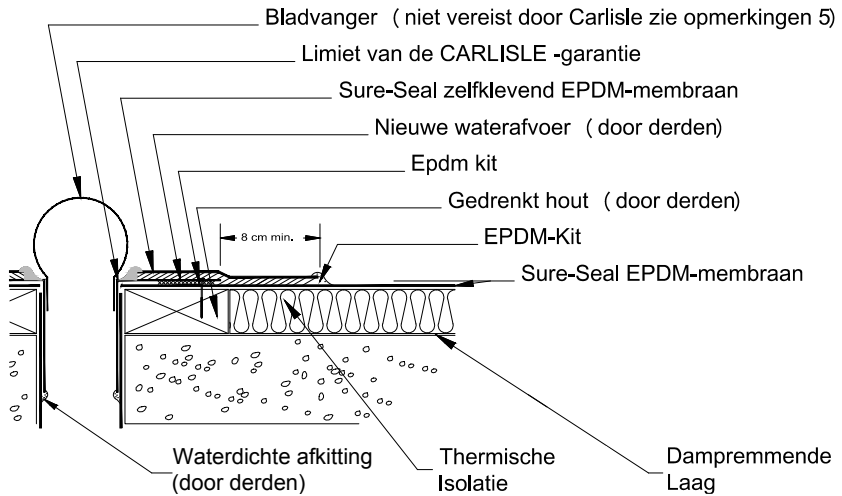
Uitsluitend voor gelijkde en geballaste toepassingen



Opmerkingen

1. Zie de details voor hoekafwerkingen.
2. Bij elke overgang van horizontaal naar verticaal vlak dient er op de naden een zelfklevende flashing van 15,5 cm breed te worden geplaatst.

9. Afwerking van waterafvoer

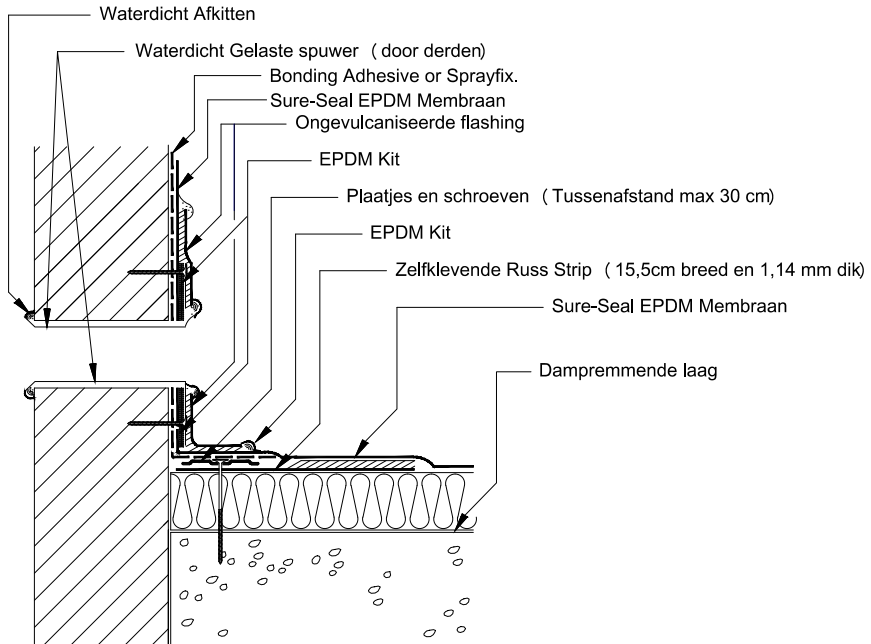


Opmerkingen

1. De dakflens dient volledig bedekt te zijn met ge vulkaniseerde Sure-Seal EPDM.
2. Het ge vulkaniseerde EPDM-membraan moet het dakmembraan met minstens 5 cm overlappen.
3. De gedrenkte houten balk dient groter te zijn dan de dakflens.
4. De mechanische bevestigingen van de waterafvoer dienen minstens 5 cm diep in de naadverbindingen te zitten.
5. Vraag uw architect naar het juiste type bladvanger. Zorg voor een goede waterafvoer om plasvorming te voorkomen.

Detailtekeningen

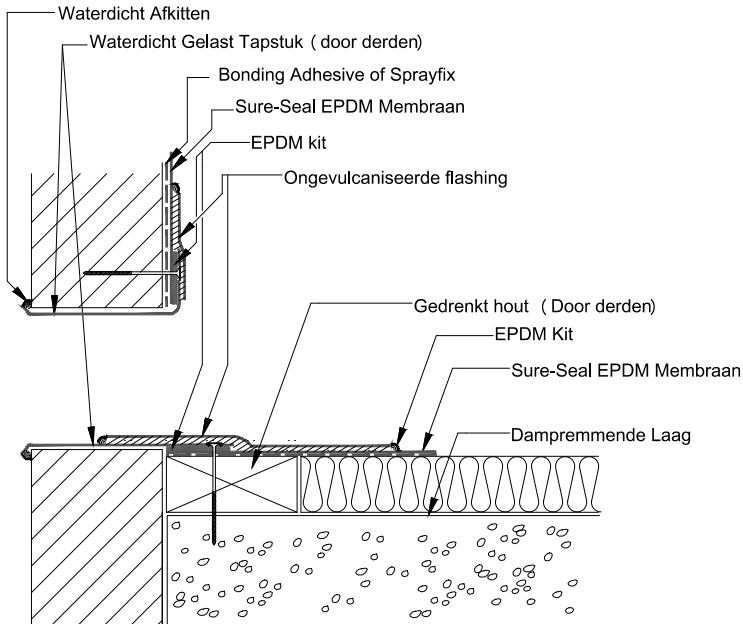
10. Afwerking van spuwer met een metalen prefab deel



Opmerkingen

1. De metalen spuwer moet een waterdicht geheel vormen met afgeronde hoeken.
2. De dakflens van de spuwer moet volledig bedekt zijn met Sure-Seal flashing.
3. De naadverbinding overlapt langs alle zijden de mechanische bevestiging van de spuwer met minstens 5 cm.
4. Om een correcte varankering te bekomen dienen degelijke mechanische bevestigingen gebruikt te worden.

11. Afwerking van een horizontale waterafvoer

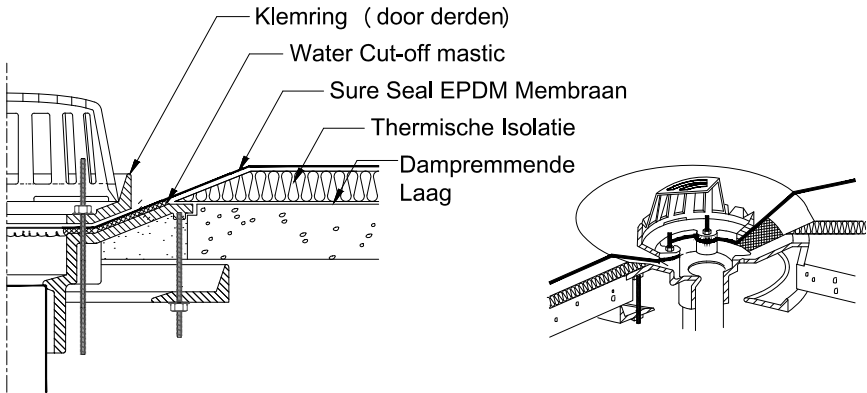


Opmerkingen

1. Om een degelijke mechanische bevestiging van de waterafvoeren mogelijk te maken, wordt een gedrenkte houten balk geplaatst net iets groter dan de dakflens.
2. De PS Russ-strip mag onderbroken worden ter hoogte van de waterafvoer.
3. De metalen prefab waterafvoer dient volledig waterdicht gelast te zijn en de eventuele hoeken moeten afgerond zijn.
4. De mechanische bevestigingen van de waterafvoer dienen minstens 5 cm diep in de naadverbinding te zitten.

Detailtekeningen

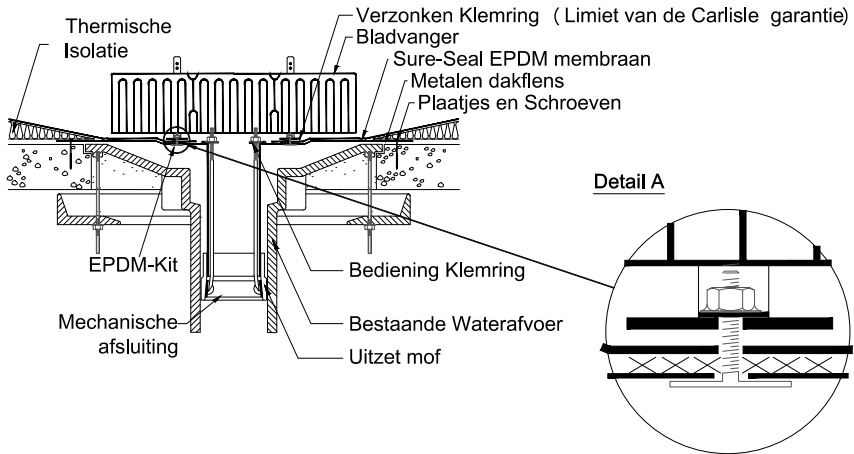
12. Afwerking van waterafvoeren met een klemringstelsysteem



Opmerkingen

1. Bij renovatie moet de oude waterafvoer worden verwijderd.
2. Het EPDM-membraan mag pas op 13 mm van de klemring afgesneden worden.
3. Het gat in het EPDM-membraan moet kleiner zijn dan de diameter van de afvoerbuïs.
4. De isolatie dient rond de afvoer verdiept te worden. Het verloop mag over 30 cm maximaal 15,5 cm bedragen.
5. De architect bepaalt het aantal en de diameter van de afvoeren.
6. Naden die op het dak gemaakt worden, dienen minstens 15,5 cm van een afvoer verwijderd zijn.

13. Afwerking van renovatie-waterafvoer

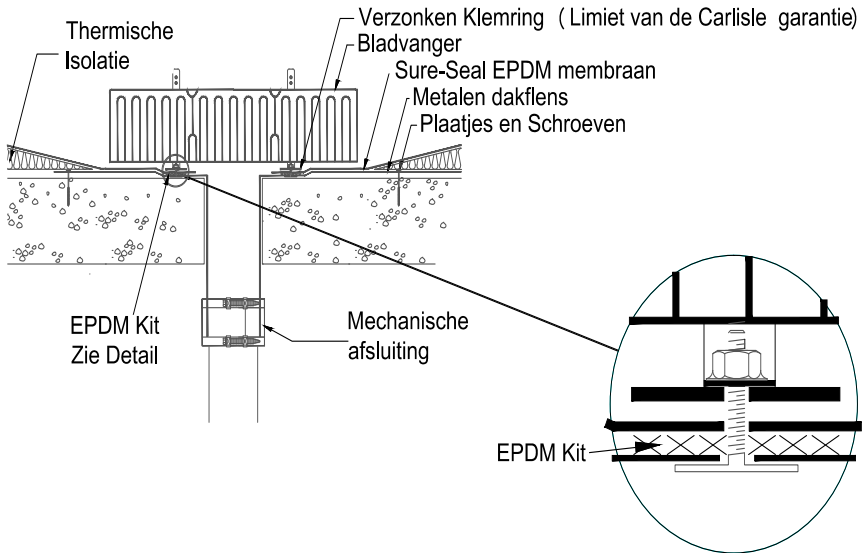


Opmerkingen

1. Verwijder alle losse delen van de bestaande afvoer.
2. Het membraan mag pas op 13 mm van de klemringbevestigingen afgesneden worden.
3. Het gat in het membraan moet kleiner zijn dan de diameter van de afvoerbuis.
4. De isolatie dient rond de afvoer verdiept te worden. Het verloop mag over 30 cm niet meer dan 15 cm bedragen.
5. De architect bepaalt het aantal en de diameters van de te plaatsen afvoeren.
6. Naden die op het dak worden gemaakt, moeten minstens 15,5 cm van een afvoer verwijderd zijn.

Detailtekeningen

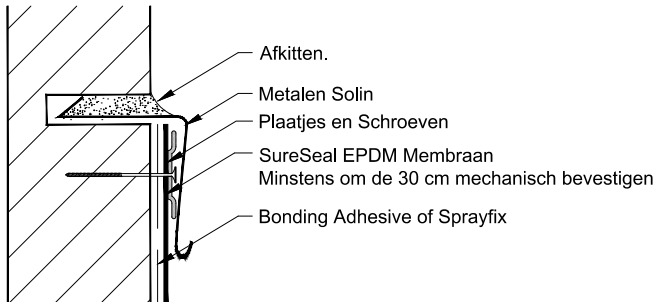
14. Afwerking van een aansluit-tapgat



Opmerkingen

1. Het membraan mag pas op 13 mm van de klemring bevestigingen afgesneden worden.
2. Het gat in het membraan moet kleiner zijn dan de diameter van de afvoerbuis.
3. De isolatie dient rond de afvoer verdiept te worden. Het verloop mag over 30 cm niet meer dan 15 cm bedragen.
4. De architect bepaalt het aantal en de diameters van de te plaatsen afvoeren.
5. Naden die op het dak worden gemaakt, moeten minstens 15,5 cm van een afvoer verwijderd zijn.

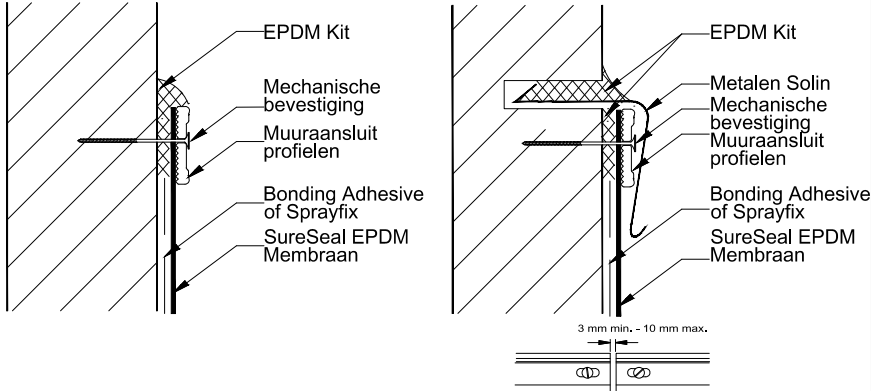
15. Afwerking aan opgaande muren met solin



Opmerking

Elke doorboring van de solin wordt met HP250 primer behandeld en afgewerkt met EPDM-kit.

16. Afwerking aan opgaande muren met een muuraansluitprofiel



Opmerkingen

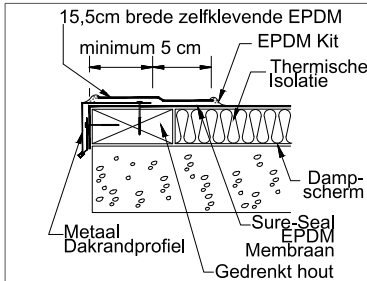
1. Enkel toepassing op vlakke harde oppervlakten, niet op hout
2. De maximale afstand tussen de mechanische bevestigingen bedraagt 30 cm.
3. Het muuraansluitprofiel wordt onderbroken ter hoogte van de hoeken.
4. Voorzie 1 mm uitzettingsvoeg per meter aansluitprofiel tussen verschillende lengten geplaatst muuraansluitprofiel.

Detailtekeningen

17. Afwerking van aluminium dakranden

Optie 1:

Optie 1 kan NIET worden toegepast bij
Mechanische Verankering of een
Toepassing met Ballast.



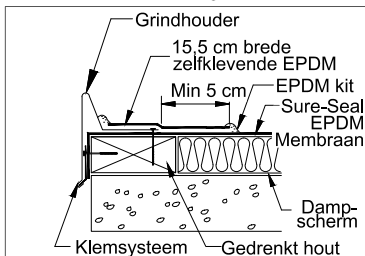
Opmerkingen

(voor zowel optie 1 als optie 2)

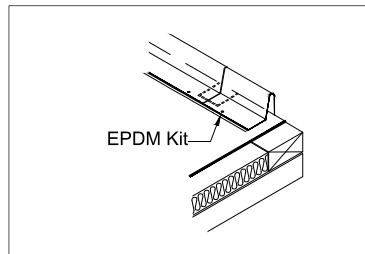
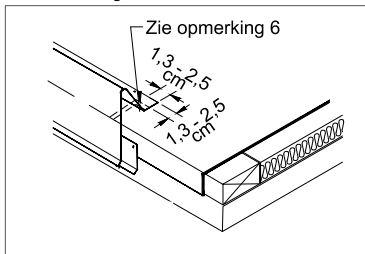
- 1 De dakflens dient volledig gedekt te zijn met zelfklevende EPDM.
- 2 Er moet minimaal 5 cm naadverbinding zijn voorbij de mechanische bevestiging.
- 3 De zelfklevende EPDM dient minimaal een 5 cm brede naadverbinding te vormen met het EPDM-dakmateriaal.
- 4 Wat het type en het aantal bevestigingen betreft, dient de plaatsers zich te houden aan de voorschriften van de fabrikant van de dakrandprofielen.
- 5 Het gedrenkte hout dient breder te zijn dan het gebruikte dakrandprofiel.
- 6 De voegen tussen de verschillende lengtes dakrandprofiel dienen minimum 3 mm breed te zijn en te worden afgewerkt met een daarvoor aangewezen kit.

Optie 2:

Optie 2 kan NIET worden toegepast bij
Mechanische Verankering



De grindhouder dient steeds boven
de ballastlaag uit te komen



A series of horizontal dotted lines for taking notes.



Notities

A series of horizontal dotted lines for taking notes, spanning most of the page width.



© Copyright : I.R.S-Btech nv - Europalaan 73 - 9800 Deinze - België

SURE-SEAL/SURE-WHITE_BN_5.0_2014

Alle rechten voorbehouden.

Niets uit deze uitgave mag worden overgenomen of gekopieerd
zonder voorafgaande schriftelijke toestemming van I.R.S-Btech nv.

